



# Reglement

## Werkwijze en organisatie van het Expertise Netwerk Waterveiligheid

---

Versie 5  
Vastgesteld op 1 februari 2025

# Inhoudsopgave

<b>Deel 1</b>	<b>Functies en werkwijze van het ENW</b>	<b>4</b>
1.1.	Advisering	4
	A. Advies Technische leidraden	5
	B. Gevraagde adviezen	9
	C. Ongevraagd advies	9
	Adviesvragers	10
	Voorwaarden advies	10
1.2.	De rol van het ENW bij innovatieve projecten	10
1.3.	Kennis- en netwerkfunctie	11
<b>Deel 2</b>	<b>Organisatie en structuur</b>	<b>12</b>
2.1.	Ministerie en ENW	12
2.2.	Organisatiestructuur ENW	12
2.3.	Kerngroep	13
	Samenstelling	13
	Taken	14
	Benoeming leden	14
	Benoeming voorzitter	14
	Wijziging van werkgever of werkzaamheden	15
	Plaatsvervangend voorzitter	15
2.4.	Werkgroepen	15
	Voorzitter	15
	Leden	15
	Procedure nieuwe kandidaten	15
	Wijziging van werkgever of werkzaamheden	16
	Afzijdigheid ENW-leden	16
	Taken	16
2.5.	Secretariaat en financiering werkzaamheden ENW	17
2.6.	Vergoeding voor werkzaamheden	17
2.7.	Verantwoording en communicatie	18
	Jaarplan	18
	Jaarverslag	18
	Website ENW	18
	Overige communicatie	18
2.8.	Verwerking van persoonsgegevens	18

# Inleiding

In het Instellingsbesluit Expertise Netwerk Waterveiligheid<sup>1</sup> is opgenomen dat het ENW zijn werkwijze vastlegt in een Reglement Werkwijze en Organisatie Expertise Netwerk Waterveiligheid. In dit reglement wordt beschreven hoe het ENW zijn taken uitoefent en hoe het ENW is georganiseerd. In 2014 is een eerste versie van dit reglement opgesteld.

Het huidige reglement vervangt de voorgaande versies van 12 september 2018 en 15 juli 2019 en is vastgesteld door het ENW op 1 februari 2025, na afstemming met de directeur-generaal Water en Bodem van het ministerie van Infrastructuur en Waterstaat.

Deel één van dit reglement beschrijft de functies van het ENW en de wijze waarop het ENW adviseert. Deel twee bevat een beschrijving van de organisatie, zoals de samenstelling, taken en bevoegdheden van de Kerngroep en de werkgroepen.

De ervaringen met de ENW-werkwijze en -organisatie worden jaarlijks meegenomen bij de bespreking van het jaarplan met de directeur-generaal Water en Bodem. Dit kan aanleiding zijn voor wijziging van het reglement.

ir. H.C. Klavers  
Voorzitter van het ENW

---

<sup>1</sup> Besluit van de minister van Infrastructuur en Milieu, van 20 oktober 2014, nr. IENM/BSK-2014/2016986

# 1 Functies en werkwijze van het ENW

Het ENW is ingesteld door de minister van Infrastructuur en Waterstaat vanwege de behoefte aan een platform dat het ministerie van Infrastructuur en Waterstaat, provincies, waterschappen en andere overheidspartijen kan adviseren op het gebied van waterveiligheid. Aan het ENW zijn tal van waterveiligheidsexperts verbonden. Het is hét platform om actuele kennis en informatie uit te wisselen waardoor een totaalinzicht ontstaat in de ontwikkelingen, vraagstukken en innovaties die spelen op het gebied van waterveiligheid.

Het geven van adviezen vormt de belangrijkste taak van het ENW. De adviezen dragen bij aan de kwaliteit van producten waar de verschillende overheidspartijen primair verantwoordelijk voor zijn. Het advies betreft uiteenlopende zaken, zoals beleidsstudies, het vaststellen van nieuwe kennis of de acceptatie van innovaties. Het advies van het ENW is daarbij vooral gericht op de technisch-inhoudelijke kwaliteit van de producten.

De werkwijze van deze advisering komt in de volgende paragraaf aan bod. Vervolgens komen de andere belangrijke taken van het ENW aan de orde zoals het delen van deze kennis en het vanuit deze kennis en het overzicht reflecteren op de kennisagenda's betreffende waterveiligheid.

## 1.1. Advisering

Het ENW geeft gevraagd en ongevraagd advies over technisch-inhoudelijke aspecten van de waterveiligheid. ENW-adviezen worden altijd en alleen uitgebracht door de ENW-Kerngroep. Het streven is een doorlooptijd van intake tot advies van maximaal drie maanden. Alle adviezen zijn openbaar en worden gepubliceerd op de website [www.enwinfo.nl](http://www.enwinfo.nl).

De adviezen van het ENW komen onafhankelijk tot stand. Dit is een belangrijke kernwaarde van het ENW die de minister via het Instellingsbesluit heeft vastgelegd.

Afhankelijk van de complexiteit en / of aard van de adviesvraag vindt direct behandeling plaats in de Kerngroep of wordt de vraag eerst doorgezet naar één van de vier werkgroepen of een combinatie daarvan. De werkgroep schrijft een advies voor de Kerngroep en na bespreking daarvan wordt het uiteindelijke ENW-advies opgesteld.

Het ENW adviseert het ministerie van Infrastructuur en Waterstaat (IenW), maar ook waterschappen, provincies en andere overheidsorganisaties over uiteenlopende aspecten van de waterveiligheid. Het gaat bijvoorbeeld om:

- De validiteit van nieuwe kennis (acceptatie, opname in proces- en basisinstrumentarium, waaronder Technische leidraden).
- Het toepassen van nieuwe technieken.
- Gerezen problemen bij het toepassen van bestaande kennis (proces- en basisinstrumentarium).
- De technische basis van beleidsstudies.
- De technische consequenties van beleidskeuzen.

Het ENW brengt ook ongevraagde adviezen uit wanneer daartoe reden is. Een specifieke vorm van gevraagd advies betreft advisering aan de minister over de Technische leidraden.

A. Advies Technische leidraden	B. Gevraagd advies	C. Ongevraagd advies
De minister is verantwoordelijk voor een stelsel van Technische leidraden met daarin de meest actuele kennis over waterveiligheid die nodig is om de overstromings- dan wel faalkans van een waterkering te bepalen. Het ENW ziet toe op de technisch-inhoudelijke kwaliteit en adviseert DGWB altijd over wijzigingen in technische leidraden. Het ENW geeft advies, waarna DGWB een besluit neemt over vaststelling en zorgdraagt voor beschikbaar stellen.	Aan het ENW wordt advies gevraagd over uiteenlopende technisch-inhoudelijke aspecten van de waterveiligheid. Denk aan advies over Innovaties bij ontwerpen, het beheer, het toezicht en de beoordeling van primaire en regionale waterkeringen, maar ook aan de programmering van kennisontwikkeling, het toepassen van actuele kennis in nieuw beleid en advies over de verschillende instrumentaria (beoordelen, ontwerpen). Het ENW adviseert niet over het toepassen van bestaande kennis.	Ongevraagde adviezen komen voort uit eigen initiatief van het ENW. Dit betreft bijvoorbeeld advisering over kennisleemtes op het gebied van waterveiligheid of risico's die het ENW signaleert.

**Let op:** Het ENW geeft geen beleidsadvies. Wel kan in een advies de maatschappelijke context van een adviesvraag worden meegenomen, zoals economie, ruimtelijke ordening, natuur, cultuurhistorie, risicobeleving, juridische aspecten en bestuurskundige of organisatorische vraagstukken.

### A. Advies Technische leidraden

In de Omgevingswet artikel 2.19 staat: De minister van Infrastructuur en Milieu draagt zorg voor 'de totstandkoming en verkrijgbaar stelling van technische leidraden voor het ontwerp, het beheer en het onderhoud van primaire waterkeringen'. Door het ministerie is aangegeven dat de technische leidraden een omschrijving en uitleg bevatten van de elementen die nodig zijn om de overstromings- dan wel faalkans van een waterkering te bepalen.

Voorheen was de voorganger van het ENW, de Technische Adviescommissie voor de Waterkeringen (TAW), verantwoordelijk voor de totstandkoming van technische leidraden. Deze verantwoordelijkheid ligt nu bij het ministerie.

In het Instellingsbesluit is vastgelegd dat het ENW de taak heeft de minister te adviseren over de technisch-inhoudelijke kwaliteit van technische leidraden als bedoeld in artikel 2.6 van de Waterwet en dat het ENW DGWB altijd adviseert over wijzigingen daarin. Het ENW geeft advies, waarna DGWB een besluit neemt over vaststelling en zorgdraagt voor beschikbaar stellen.

## Proces- en basisinstrumentarium

In 2018 is onderscheid aangebracht in het totaal aan documenten en instrumenten waarin de kennis over waterveiligheid is vastgelegd door een indeling te maken in proces- en basisinstrumentarium:

- Het *procesinstrumentarium* beschrijft of legt vast hoe processen als beoordelen, ontwerpen, zorgplicht etc. worden of kunnen worden uitgevoerd.

Bijvoorbeeld:

- Wettelijk beoordelingsinstrumentarium (WBI, Ministeriële Regeling+ bijlage I, II en III)
- Ontwerpinstrumentarium (OI).

- Het *basisinstrumentarium* bevat de hulpmiddelen om de voorschriften of handreikingen uit het procesinstrumentarium uit te voeren.

Bijvoorbeeld:

- Technische leidraden (zoals bedoeld in artikel 2.6 van de Waterwet)
- Software en applicaties.

Uit het bovenstaande blijkt dat voor het borgen van de waterveiligheid meer instrumenten en hulpmiddelen nodig zijn dan alleen de Technische leidraden. Deze zijn daarmee niet losstaand te beoordelen, maar maken deel uit van een totaal aan instrumentarium dat nodig is om de waterveiligheid te borgen.

De technisch-inhoudelijke kwaliteit, volledigheid en toepasbaarheid van de Technische leidraden zijn niet los te zien van het proces kennisontwikkeling en onderzoek, en het vastleggen van nieuwe kennis in proces- en basisinstrumentarium. Daarom moet het ENW betrokken zijn bij de fases die voorafgaan aan het vastleggen van de kennis in de Technische leidraden en ook adviseren over de andere instrumenten en hulpmiddelen. Zo kan het ENW zijn rol ten aanzien van technische leidraden goed invullen.

Daarbij geldt dat het ENW alleen adviseert over technisch-inhoudelijke onderdelen die de waterveiligheid beïnvloeden. Vooral het procesinstrumentarium kan ook over onderwerpen gaan die niet direct de waterveiligheid betreffen, zoals bijvoorbeeld handreikingen voor ruimtelijke kwaliteit voor het ontwerpen.

## Rol ENW bij kennis- en instrumentontwikkeling

Het ontwikkelen van kennis en instrumenten verloopt in verschillende fases: van idee of signalering tot en met de toepassing van nieuwe kennis of het gebruik van nieuwe instrumenten. Hieronder wordt per fase de rol van het ENW en andere partijen beschreven.

### Fase 1. Kennis- en instrumentbehoefte inventariseren

De leden van het ENW hebben vanuit hun dagelijks werk zicht op inhoudelijke hiaten in kennis. Ook kennen zij de behoefte aan praktische instrumenten. Het ENW speelt dan ook een belangrijke rol bij het signaleren en adresseren bij de voor kennis- en instrumentontwikkeling verantwoordelijke partijen.

Rollen in deze fase:

- ENW: signalering kennisbehoefte.
- DGWB: signalering kennisbehoefte, ontvanger signalen.
- Overige: signalering kennisbehoefte

### Fase 2. Programmeren kennisontwikkeling (kennisagenda, toegepast onderzoek)

Het ENW stelt zelf geen kennisagenda op en programmeert dus ook geen onderzoek. Wel adviseert het ENW de minister over voorgenomen kennisontwikkeling (reflectie kennisagenda). Het ministerie legt elke herziening van de kennisagenda aan het ENW voor. Het ENW kan desgevraagd ook aan andere overheidsinstanties adviseren over voorgenomen onderzoek of ontwikkelingen.

Rollen in deze fase:

- ENW: reflectie (advies) op kennisagenda, aangeven prioriteiten.
- DGWB: opstellen kennisagenda. Welk onderzoek met welk doel, wanneer en door wie?
- Overige: aangeven wensen en prioriteiten.

### **Fase 3. Programmeren actualisatie waterveiligheidsinstrumentarium, waaronder technische leidraden.**

In de meeste gevallen vindt kennisontwikkeling plaats met als doel de resultaten in de praktijk (beoordelen, ontwerpen, beheer) toe te passen. Mogelijk dat de nieuwe kennis aanleiding is om handleidingen, Technische leidraden of andere onderdelen uit het basisinstrumentarium aan te passen of uit te breiden. Het is zaak dat al bij de start van kennisontwikkeling wordt bekeken welke instrumenten (technische leidraden, applicaties) later eventueel aangepast moeten worden.

Het ENW adviseert de minister over zowel aanpassingen in het procesinstrumentarium (WBI, OI) als het basisinstrumentarium (waaronder de Technische leidraden). Het ENW benoemt prioriteiten: waaraan is behoefte? Om hierop goed te kunnen anticiperen, houdt de minister (in de praktijk Rijkswaterstaat Water, Verkeer en Leefomgeving, RWS WVL) een planning bij van instrumentontwikkeling met daarin benoemd de momenten waarop het ENW per thema om advies wordt gevraagd. Het ENW-secretariaat bespreekt deze planning, evenals de aan het ENW te stellen adviesvragen, ten minste tweemaal per jaar met RWS WVL.

Rollen in deze fase:

- ENW: aangeven prioriteiten.
- DGWB: opdrachtgever, financier.
- Overige: RWS WVL stelt programma op, samen met kennisinstellingen en marktpartijen.

### **Fase 4. Uitvoeren kennisontwikkeling (onderzoeksprojecten)**

Bij de uitvoering van kennisontwikkeling is het ENW niet direct betrokken. Vanzelfsprekend kunnen individuele ENW-leden wel betrokken zijn of zelf uitvoeren, echter niet namens het ENW. Het ENW kan wel adviseren over de opzet van onderzoek en over de kwaliteit van het onderzoeksresultaat. Voor wat betreft de kwaliteit gaat het erom dat door de ontwikkelaar aangetoond wordt dat de nieuwe kennis valide is. De bewijslast ligt niet bij het ENW. Het ENW brengt alleen advies uit op onderzoeksresultaten als interne en externe kwaliteitsborging zijn uitgevoerd. Het ENW beoordeelt of nieuwe kennis voldoende is uitgekristalliseerd (rijp) en klaar is voor vertaling in instrumenten (technische leidraden, software). Dit blijft maatwerk, er is geen standaardlijst met criteria.

Onderzoek resulteert in een onderzoeksrapport. De nieuwe inzichten worden hierin omschreven en aangegeven wordt welke wijzigingen er zijn ten opzichte van wat al bekend was. Een onderzoeksrapport dat ter advies aan het ENW wordt aangeboden, bevat daarnaast eventuele aanbevelingen voor vervolgonderzoek en een voorstel voor implementatie in instrumentarium (technische leidraden, applicaties).

Rollen in deze fase:

- ENW: inhoudelijk advies over opzet en resultaat van onderzoeksprojecten.
- DGWB: organiseren en financieren onderzoek (kennisontwikkeling).
- Overige: overheidspartijen voeren samen met kennisinstututen en markt onderzoeken uit.

### **Fase 5. Uitvoeren instrumentontwikkeling (technische leidraden, software en applicaties)**

Ontwikkelde kennis dient praktisch toepasbaar gemaakt te worden door deze op te nemen in technische leidraden (werkwijzen, rekenregels, voorbeelden) al dan niet ondersteund door applicaties (software). Het ENW adviseert altijd over wijzigingen in de Technische leidraden. De minister stelt deze uiteindelijk vast.

Ook andere overheidsinstanties dan het ministerie ontwikkelen kennis en vertalen die in rapporten en applicaties voor gebruik in de praktijk. Voorbeelden zijn projecten onder de vlag van STOWA en het Hoogwaterbeschermingsprogramma (HWBP). Het ENW adviseert ook hen, maar niet elk rapport, of onderdeel daarvan, wordt automatisch opgenomen in de Technische leidraden en niet elke ontwikkelde applicatie behoort gelijk tot het WBI.

Opname in de Technische leidraden, voorschrijven bij de wettelijke beoordeling of beschikbaar stellen voor het ontwerp kan wel het doel zijn. In dat geval zijn de volgende stappen voorzien:

- 1 Inhoudelijk ENW-advies aan initiatiefnemer over rapport of product.
- 2 De initiatiefnemer biedt het product aan bij het ministerie (directoraat-generaal Water en Bodem) met voorstel voor opname in het instrumentarium en bijgevoegd het ENW-advies.
- 3 RWS WVL beoordeelt op verzoek van DGWB het verzoek. Gekeken wordt of de inhoud van het rapport of de applicatie past binnen de verantwoordelijkheid van DGWB en of de opzet past binnen de structuur van de Technische leidraden (rapporten) en het geheel van modellen en applicaties onder verantwoordelijkheid van DGWB.
- 4 Een advies van RWS WVL aan DGWB volgt:
  - Negatief: niet opnemen in het instrumentarium.
  - Positief: wel opnemen in het instrumentarium. Het rapport, of onderdelen daarvan, opnemen in de technisch leidraden of een applicatie in de 'Catalogus'.
  - Positief, mits: er dienen nog een aantal stappen te worden gezet voor het product opgenomen kan worden in het instrumentarium.

Het ENW beperkt zich in zijn advies over het instrumentarium tot de technisch-inhoudelijke kwaliteit. Advies over bruikbaarheid dan wel gebruiksvriendelijkheid van bijvoorbeeld software kan alleen goed door de eindgebruikers worden opgesteld.

Rollen in deze fase:

- ENW: advies over (geactualiseerde) technische leidraden en applicaties (basisinstrumentarium) en het procesinstrumentarium (WBI, OI). Tevens advies over intrekken van eerdere versies of onderdelen van het instrumentarium.
- DGWB: verantwoordelijk voor de vertaling van onderzoeksresultaten in technische leidraden, modellen en instrumentarium (WBI, OI). Uiteindelijk verantwoordelijk voor vaststellen.
- Overig: RWS stelt in opdracht van DGWB en samen met beheerders, onderzoeksinstituten en markt, technische leidraden op en ontwikkelt modellen, applicaties en overig instrumentarium.

#### **Fase 6. Implementatie en toepassing in de praktijk**

Het ENW speelt geen actieve rol bij de implementatie van nieuwe kennis en instrumenten in de praktijk.

#### **Fase 7. Beheer en ontsluiten**

Het ENW speelt geen actieve rol bij het beheer en het ontsluiten van het instrumentarium.



## B. Gevraagde adviezen

Wanneer een overheidsorganisatie het initiatief neemt voor een adviesvraag aan het ENW geldt de volgende procedure.

- 1 Elke adviesvraag start met een intake bij het ENW-secretariaat. De adviesvrager neemt contact op met de ENW-coördinator, Niek van der Sleen via [niek.vander.sleen@rws.nl](mailto:niek.vander.sleen@rws.nl). In het intakegesprek wordt duidelijk of de vraag past binnen de scope van het ENW en het ENW de vraag dus in behandeling kan nemen. Zo adviseert het ENW in principe niet over het toepassen van reeds bestaande kennis en kan de vraag misschien beter gesteld worden aan het Informatiepunt Leefomgeving (toepassen bestaande kennis), een advies- of ingenieursbureau (bijvoorbeeld over het uitvoeren van een toetsing of beoordeling of het maken van een ontwerp) of aan het Adviesteam Dijkontwerp (toepassen Ontwerpinstrumentarium, overstromingskansbenadering). De ENW-coördinator besluit of een vraag in behandeling genomen wordt. In het intakegesprek komt ook aan de orde wie de vraag formeel stelt (zie ook punt 4) en welke voorwaarden het ENW stelt aan de stukken die worden aangeleverd.
- 2 De adviesvrager bespreekt een concept van de adviesvraag met de ENW-coördinator, waarna de definitieve versie formeel wordt ingediend.
- 3 Adressering van de adviesaanvraag (brief + bijlagen) is als volgt:
  - De voorzitter van het Expertise Netwerk Waterveiligheid  
p/a Rijkswaterstaat WVL, afdeling Waterkeringen  
t.a.v. ir. N.R. van der Sleen  
Postbus 2232  
3500 GE Utrecht
- 4 De adviesvraag wordt -in principe- ingediend namens het bestuur van de vragende organisatie en is minimaal ondertekend op directieniveau. Het ENW richt zijn adviezen aan het dagelijks bestuur van waterschappen, aan de directeur-generaal Water en Bodem van het ministerie en aan de hoofdingenieur-directeur of programmadirecteur van Rijkswaterstaat.
- 5 Zodra een adviesvraag is ontvangen, wordt intern bepaald hoe de beantwoording wordt aangepakt. Afhankelijk van de aard of complexiteit van de vraag is dit de Kerngroep, één van de werkgroepen, meerdere werkgroepen voor verschillende onderdelen waarbij één werkgroep leidend is, of een speciaal in te richten tijdelijke groep.
- 6 De ENW-coördinator stelt de adviesvrager op de hoogte van de behandeling van de adviesvraag in het ENW en de planning die daarbij hoort. Gestreefd wordt deze terugkoppeling te geven binnen twee weken na bespreking door de kerngroep.
- 7 De meeste adviesvragen zullen in één van de werkgroepen worden behandeld, waarna de werkgroep een conceptadvies opstelt voor de Kerngroep. Tijdens de behandeling in de werkgroep kan de adviesvrager nadere toelichting geven. Afspraken hierover worden rechtstreeks gemaakt tussen de adviesvrager en de werkgroepsecretaris.
- 8 De Kerngroep bespreekt het werkgroepadvies en brengt daarna het definitieve advies uit. De adviesvrager ontvangt het advies altijd schriftelijk en DGWB krijgt een afschrift.
- 9 Na enkele weken informeert de ENW-coördinator bij de adviesvrager hoe het advies is ontvangen en wat met het advies is of wordt gedaan.

## C. Ongevraagd advies

De Kerngroep besluit of een onderwerp in aanmerking komt voor een ongevraagd advies. Het initiatief voor een ongevraagd advies kan bij een werkgroep vandaan komen. In de meeste gevallen zal een ongevraagd advies gericht worden aan het ministerie. Het betreft onderwerpen die het ENW van belang acht of waarvoor het ENW risico's ziet waarvoor actie is gewenst.

## Adviesvragers

Overheidsorganisaties met een verantwoordelijkheid voor waterveiligheid kunnen bij het ENW een adviesvraag indienen. Dit Deze organisaties zijn:

- het ministerie van Infrastructuur en Waterstaat (waaronder het Directoraat Generaal Water en Bodem);
- waterkeringbeheerders (waterschappen en Rijkswaterstaat);
- gemeenten en provincies;
- koepels van overheidsorganisaties (zoals de Unie van Waterschappen);
- kennisorganisaties, zoals STOWA;
- door overheden ingestelde programma's en projecten zoals het Hoogwaterbeschermingsprogramma.

Dit zijn ook de partijen waaraan het ENW een ongevraagd advies kan geven.

Andere ministeries, ingenieurs- of adviesbureaus, aannemers, ngo's of buitenlandse overheden, kunnen het ENW niet rechtstreeks benaderen. Zij moeten zich eerst verbinden aan één van de genoemde overheidsorganisaties die vervolgens de adviesvraag stelt. Deze route moet gevolgd worden bij bijvoorbeeld bij een technische innovatie die ontwikkeld is door een marktpartij. Pas wanneer een waterkeringbeheerder concreet met deze technische innovatie aan de gang gaat, is het mogelijk het ENW te betrekken.

## Voorwaarden advies

Om tot een kwalitatief goed advies te kunnen komen, stelt het ENW enkele voorwaarden:

- 1 De adviesvrager zorgt zelf voor interne en externe kwaliteitsborging op het project en de producten die binnen het project worden gemaakt. Van alle aangeleverde stukken is de kwaliteit geborgd. Het ENW controleert bijvoorbeeld geen berekeningen of dimensies van ontwerpen, maar kan wel adviseren over zaken als aanpak, methode en uitgangspunten. De adviesvrager laat weten hoe de kwaliteitsborging is geregeld en wie hierbij zijn betrokken. De kwaliteitsborging moet afgerond zijn voordat men zich tot het ENW wendt. Het inschakelen van voldoende experts bij zowel de ontwikkeling, de uitvoering als bij de kwaliteitsborging is essentieel.
- 2 De adviesvrager zorgt, afgestemd met het ENW-secretariaat, voor een heldere vraagstelling. De vraag en eventuele deelvragen staan in de brief aan het ENW, met daarin ook duidelijke verwijzingen naar, of passages uit, de verschillende bijlagen. De adviesvrager geeft ook aan wat het belang is van het ENW-advies.
- 3 Wanneer ENW-leden als expert direct bij het project zijn betrokken, houden zij zich afzijdig van het opstellen van het advies.
- 4 In de ENW-adviezen wordt een korte verantwoording opgenomen over de totstandkoming van het advies.

## 1.2. De rol van het ENW bij innovatieve projecten

Ook rondom innovaties kan het ENW adviseren over de ontwikkeling en het eindresultaat van de innovatie. Het gaat in de meeste gevallen om technische innovaties, zoals een nieuwe dijkversterkingstechniek. Het ENW draagt als klankbord en met formele adviezen bij aan de acceptatie van de innovatie. De verantwoordelijkheid voor project-specifieke toepassingen ligt echter bij de waterkeringbeheerder. Is een innovatie kansrijk genoeg om door te ontwikkelen tot iets dat generiek toepasbaar is? Dan ligt opname van de ontwikkelde kennis in het stelsel van technische leidraden voor de hand. Hiervoor is DGWB verantwoordelijk. Het ENW kan DGWB daarover van advies voorzien.

Bij innovatieve projecten wordt het ENW bij voorkeur in een zo vroeg mogelijk stadium betrokken. Wanneer betrokkenheid van het ENW is voorzien (geen verplichting), dan neemt het project al in de startfase contact op met de ENW-coördinator over ambities, activiteiten, producten, planning en een voorstel voor gewenste betrokkenheid van het ENW en de ENW-werkgroepen. Ook kan dan besproken worden of, en zo ja over welke onderwerpen later formeel advies gewenst is. Uitgangspunt is ook hier dat de initiatiefnemer/adviesvrager de eigen kwaliteitsborging organiseert, dat hij de Handreiking Innovaties volgt en uiteindelijk een set beheer-, beoordelings- en ontwerpregels voor de innovatie afleidt.

Reacties vanuit een ENW-werkgroep (klankbord) kunnen een indicatie geven van de haalbaarheid of kansrijkheid van (onderdelen van) de innovatie of richting geven voor het vervolg. Het agenderen van een innovatief project in een werkgroep vindt altijd plaats in overleg met de werkgroepsecretaris.

Naast een informele reactie is ook altijd een adviesvraag mogelijk over de toepassing van de ontwikkelde innovatie (project-specifiek of generiek) en de daarvoor binnen het project opgestelde ontwerp- en beoordelingsregels. Voor de adviesvraag geldt de procedure zoals hiervoor beschreven onder B. Gevraagde adviezen.

---

### 1.3. Kennis- en netwerkfunctie

Het delen van actuele kennis over de bescherming tegen overstromingen is een belangrijke taak van het ENW. Dit gebeurt door uitwisseling binnen het ENW, bijvoorbeeld wanneer binnen een project behoefte is aan het ophalen van suggesties en ideeën vanuit de experts in de ENW-werkgroepen. In werkgroepvergaderingen is het mogelijk om te sparren zonder formeel ENW-advies. Afstemming over het agenderen van een onderwerp om over te klankborden vindt plaats met de betreffende werkgroepsecretaris. De doelgroep hiervoor betreft dezelfde als genoemd onder “adviesvragers”.

Andere manieren van kennisdeling vinden plaats door aansluiting en contact te onderhouden met (inter)nationale partijen en kennisnetwerken en door het afleggen van werkbezoeken. Leden doen in hun dagelijks werk veel kennis en ervaringen op die binnen het ENW worden gedeeld en vice versa.

---

De ENW-coördinator neemt namens het ENW onder meer deel aan de programmacommissie Waterkeren (PCWK) van de STOWA, onderhoudt contacten met onder meer DGWB, RWS, de Unie van Waterschappen, de Taskforce Deltatechnologie, verschillende waterkeringbeheerders, kennisinstellingen en het Hoogwaterbeschermingsprogramma.

Via de nieuwsbrief van het ENW (de Infostroom) en de ENW-dagen brengt het ENW mensen uit het vakgebied met elkaar in contact.

## 2 Organisatie en structuur

Dit tweede deel van het reglement beschrijft in hoofdlijnen hoe het ENW functioneert. Zo komt de verbinding tussen het ENW en het ministerie van Infrastructuur en Waterstaat aan bod. Aan de hand van de organisatiestructuur volgt een toelichting op onder meer de verschillende taken van het ENW, de benoeming van leden, vergoedingen aan leden, de verantwoording over de werkzaamheden en de wijze waarop het ENW communiceert met zijn omgeving.

### 2.1. Ministerie en ENW

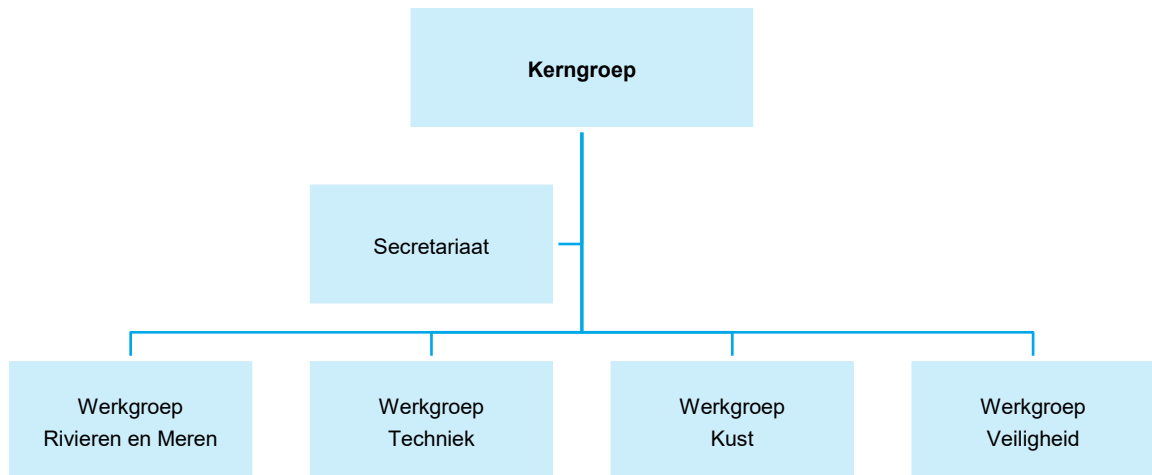
In onderstaande figuur zijn de taken samengevat die zowel de minister als het ENW hebben. De taken van de minister, zoals de benoeming van de leden van de Kerngroep, het afstemmen over het reglement en de goedkeuring van het jaarplan inclusief de begroting, worden in de praktijk door de directeur-generaal Water en Bodem namens de minister uitgevoerd.

De minister is ook verantwoordelijk voor de capaciteit van het secretariaat van het ENW. Een vertegenwoordiger van DGWB vervult een liaison-functie tussen het ministerie en het ENW en neemt als waarnemer deel aan de vergaderingen van de Kerngroep. Desondanks is het secretariaat alleen aan het ENW verantwoording schuldig. Naast de rol van de minister als 'verantwoordelijke voor de instelling van het ENW' is DGWB namens de minister ook regelmatig de partij die het ENW om advies vraagt (zie ook paragraaf 1.1).

### 2.2. Organisatiestructuur ENW

Het ENW bestaat uit minimaal vijf en maximaal twaalf leden, onder wie de voorzitter. Deze groep wordt in de praktijk de Kerngroep genoemd. De Kerngroep heeft voor de uitoefening van zijn taak werkgroepen samengesteld die belast zijn met concrete door het ENW aan te duiden werkzaamheden. De voorzitters van deze werkgroepen zijn lid van de Kerngroep. Op dit moment zijn er vier vaste werkgroepen met een gemiddelde bezetting van vijftien personen.

Het secretariaat van het ENW ondersteunt zowel de Kerngroep als de werkgroepen. De Kerngroep kan voor specifieke onderwerpen ook tijdelijke groepen instellen. Hiermee wordt echter terughoudend omgegaan.



*Figuur 1 - Organisatiestructuur ENW*

## 2.3. Kerngroep

### Samenstelling

In de Kerngroep worden theoretisch-wetenschappelijke expertise en expertise vanuit de praktijk van de waterveiligheid samengebracht. De deskundigheid van leden kan liggen op het terrein van:

- **De fysieke kant van waterveiligheid**  
Expertise over onder andere kustwaterbouwkunde, kustmorfologie, kustbeheer, rivierwaterbouwkunde, riviermorfologie, rivierbeheer, ecologie, hydrologie, geotechniek, probabilistisch ontwerpen, risicoanalyse en klimaatontwikkelingen. Specifiek voor waterkeringen betreft het expertise van aanleg, beoordelen en beheer en onderhoud van waterkeringen en waterkerende kunstwerken.
- **De maatschappelijke kant van waterveiligheid**  
Expertise over onder andere de economische en financiële aspecten van waterveiligheid, ruimtelijke ordening, bouwen met de natuur, cultuurhistorie en risicobeleving.

Een deel van de Kerngroepleden is werkzaam bij een kennisinstituut. Zij zijn hoogleraar of docent verbonden aan universiteiten of aan een onderzoeksinstituut als Deltares. Zij hebben erkende deskundigheid op het terrein van waterveiligheid. Andere Kerngroepleden zijn werkzaam als topadviseur of op directieniveau bij een overheidsorganisatie met taken of verantwoordelijkheden op het terrein van waterveiligheid. Een vertegenwoordiger van DGWB vervult de liaison-functie tussen het ministerie en het ENW en neemt als waarnemer deel aan de vergaderingen.

ENW-leden (Kerngroep en werkgroepen) nemen op persoonlijke titel, onafhankelijk en belangeloos deel aan het ENW en treden niet op als vertegenwoordiger van de organisatie waarvoor zij werkzaam zijn. Van ieder lid wordt verwacht dat hij het ENW-belang boven zijn persoonlijk belang of dat van zijn werkgever stelt. Om belangenverstrengeling – of de schijn daarvan – uit te sluiten mogen deskundigen die uitsluitend werkzaam zijn bij een commerciële partij geen lid worden van de Kerngroep.

## Taken

### Inhoudelijke taken

De Kerngroep is het loket voor de adviesaanvragen, geeft zo nodig prioritering aan de werkzaamheden van het ENW en is verantwoordelijk voor de inhoudelijke kwaliteit van de adviezen. De Kerngroep volgt de relevante ontwikkelingen op het gebied van waterveiligheid. Alle officiële communicatie naar buiten loopt via de Kerngroep, waarbij de voorzitter de stukken ondertekent.

### Organisatorische taken

De Kerngroep:

- kan werkgroepen instellen en bepaalt de taken van de werkgroepen. Iedere werkgroepvoorzitter is tevens lid van de Kerngroep;
- is verantwoordelijk voor het vormgeven van de relatie tussen en de samenwerking van de verschillende ENW-groepen;
- draagt zorg voor een systeem van periodiek evalueren van het functioneren van het ENW als geheel en van de ENW-leden;
- geeft invulling aan de jaarcyclus en is verantwoordelijk voor het opstellen en vaststellen van het jaarverslag en het jaarplan (zie paragraaf 2.7);
- onderhoudt de contacten met DGWB (die optreedt namens de minister) en stemt af met de directeur-generaal over het jaarplan;
- heeft een adviserende rol bij (her)benoeming van Kerngroepleden;
- benoemt een plaatsvervangend voorzitter die de voorzitter in voorkomende gevallen vervangt.

### Benoeming leden

De benoeming en herbenoeming geschieden voor de duur van vier jaar. De benoeming vindt plaats via een officiële beschikking ondertekend door de betreffende directeur-generaal van het ministerie van Infrastructuur en Waterstaat, namens de minister. Het maximale aantal herbenoemingen is twee, echter met een hardheidsclausule: Indien het lid over unieke kennis beschikt en het vertrek van het lid leidt tot onredelijke en nadelige gevolgen voor het ENW leidt kan van het maximale aantal benoemingen worden afgeweken. Hierover besluit de voorzitter van het ENW, na overleg met de leden van de Kerngroep. De voorzitter van het ENW voert periodiek een evaluatiegesprek met de afzonderlijke leden van de Kerngroep. De directeur-generaal van Water en Bodem spreekt jaarlijks met de voorzitter van het ENW.

Het ENW heeft een adviserende rol bij (her)benoemingen van Kerngroepleden en neemt het voortouw bij het zoeken naar geschikte kandidaten. De gewenste samenstelling van expertise in de kerngroep stemt het ENW af met de directeur-generaal van DGWB. Het ENW stelt een profielschets op voor vacante plekken, waarin de gewenste inhoudelijke expertise en competenties van het nieuwe lid staan. Vervolgens stelt het ENW uit zijn midden een sollicitatiecommissie in die gesprekken voert met kandidaten en het benoemingsadvies voorbereidt. Het streven is om twee kandidaten voor benoeming voor te dragen. De commissie kan een voorkeur voor een kandidaat uitspreken. De directeur-generaal neemt uiteindelijk (namens de minister) het besluit tot (her)benoeming.

### Benoeming voorzitter

De benoeming van de voorzitter geschiedt voor vier jaar, met maximaal één herbenoeming.

Voor de werving van de voorzitter van het ENW geldt een afwijkende procedure. De directeur-generaal Water en Bodem neemt zelf het initiatief voor het zoeken en beoordelen van geschikte kandidaten. Hij doet dit in samenwerking met een afvaardiging uit het ENW.

### **Wijziging van werkgever of werkzaamheden**

Een Kerngroeplid meldt het aan de voorzitter wanneer er veranderingen optreden in werkzaamheden of werkgever. In principe betekent dit beëindiging van het lidmaatschap van het ENW, tenzij de nieuwe situatie ook van waarde is voor het netwerk. Hierover beslist de voorzitter, na overleg met de leden van de Kerngroep. Wanneer een lid pensioneert mag de lopende zittingstermijn worden uitgediend.

Leden van de Kerngroep mogen niet uitsluitend werkzaam zijn bij een commerciële partij. Wanneer dit door wijziging van dienstverband wel het geval wordt, dient het lid dit te melden bij de voorzitter en geldt in alle gevallen dat het lidmaatschap eindigt.

### **Plaatsvervangend voorzitter**

De Kerngroep wijst onder zijn leden een plaatsvervangend voorzitter aan. Deze vervangt de voorzitter tijdens diens afwezigheid en neemt waar wanneer er tijdelijk geen voorzitter in functie is, zoals na een tussentijds vertrek. Ook treedt de vervanger naar voren wanneer inhoudelijke zaken (adviesvragen) raken aan de reguliere functie of werkgever van de voorzitter. De plaatsvervanger neemt dan de behandeling van de adviesvraag over en ondertekent het uiteindelijke advies.

## **2.4. Werkgroepen**

### **Voorzitter**

De voorzitter van een werkgroep is bij voorkeur hoogleraar in het bij de werkgroep horende vakgebied (rivieren, kust, techniek/waterkeringen, veiligheid/overstromingsrisico). Hij of zij is automatisch lid van de Kerngroep. De werkgroepen benoemen een plaatsvervangend voorzitter die de voorzitter in voorkomende gevallen vervangt, waaronder ook de vergaderingen van de Kerngroep.

### **Leden**

Iedere persoon met een relevante deskundigheid kan lid worden van een werkgroep. Net als in de Kerngroep geldt dat leden op persoonlijke titel, onafhankelijk en belangeloos zitting hebben en niet optreden als belangenbehartiger van een specifieke groep. Anders dan bij de Kerngroep is het uitsluitend werkzaam zijn voor een commerciële partij geen bezwaar. De voorzitter evalueert periodiek het functioneren van de werkgroep als geheel en van de individuele leden afzonderlijk.

Om doorstroming en diversiteit te bevorderen geldt voor leden van werkgroepen een zittingstermijn van vijf jaar met eenmaal een verlenging van gelijke duur. Ook hier geldt een hardheidsclausule: Indien het werkgroeplid over unieke kennis beschikt en het vertrek van het lid leidt tot onredelijke en nadelige gevolgen voor het ENW leidt kan van het maximale aantal benoemingen worden afgeweken. Hierover besluit de voorzitter van het ENW, na overleg met de werkgroepvoorzitter en de leden van de Kerngroep. Na pensionering mag de lopende zittingstermijn worden uitgediend.

### **Procedure nieuwe kandidaten**

De werkgroep draagt in principe zelf nieuwe kandidaten voor. Bij het vertrek van een lid wordt in de werkgroep de opvolging besproken. Daarbij komt aan de orde of opvolging gewenst is en met welk inhoudelijk profiel de werkgroep het meest gebaat is. De voorzitter van de werkgroep stelt vervolgens een beknopte profielschets op. Een aandachtspunt is een evenwichtige verdeling tussen leden vanuit overheidsorganisaties, bedrijfsleven en kennisinstellingen. Leden van de werkgroep kunnen vervolgens kandidaten aangedragen waarvan zij denken dat deze voldoen aan de profielschets. De voorzitter van de werkgroep benadert, zonder toezeggingen te

doen, één of meer van de genoemde personen en polst of een lidmaatschap mogelijk en gewenst is. Wanneer dit het geval is, wordt deze personen gevraagd een actueel CV op te sturen. Als er meer dan één geschikte kandidaat is, bepaalt de werkgroep welke kandidaat de voorkeur heeft. De voorzitter van de werkgroep motiveert waarom de bewuste persoon wordt voorgedragen en zendt deze motivatie samen met het CV aan de ENW-coördinator. De coördinator legt deze vervolgens voor aan de Kerngroep. Als de Kerngroep 'geen bezwaar' heeft, kan de voorzitter van de werkgroep de persoon in kwestie daadwerkelijk vragen toe te treden

### **Wijziging van werkgever of werkzaamheden**

Een werkgroep lid meldt het aan zijn voorzitter wanneer er veranderingen optreden in werkzaamheden of werkgever. In principe betekent dit beëindiging van het lidmaatschap van het ENW, tenzij de nieuwe situatie ook van waarde is voor het netwerk. In dergelijke gevallen bespreekt de voorzitter van de werkgroep dit met de coördinator en de voorzitter van het ENW en beslist de laatste.

---

### **Afzijdigheid ENW-leden**

Indien een ENW-lid betrokken is bij een project waarvoor advies wordt gevraagd aan het ENW dient het ENW-lid dit te melden bij de werkgroepvoorzitter en leidt dit tot afzijdigheid bij het traject van een adviesvraag. Andersom is het ENW-lid ook niet de vertegenwoordiger van het ENW in het project.

Wanneer het ENW een adviesvraag ontvangt over een onderwerp waarvoor geldt dat een lid van de Kerngroep betrokken is bij het project of de besluitvorming over het onderwerp, dan meldt het betreffende lid dit aan de voorzitter en de coördinator. Het betreffende lid houdt zich vervolgens afzijdig van het opstellen van het advies.

Wanneer dit de voorzitter betreft, wordt de adviesbrief door de plaatsvervangend voorzitter ondertekend.

---

### **Taken**

De ENW-werkgroepen geven de Kerngroep inhoudelijk advies en attenderen op ontwikkelingen. Zij vormen de inhoudelijke basis voor het netwerk en de advisering. Zij bespreken adviesvragen en stellen advies aan de Kerngroep op. De werkgroepen kunnen hiervoor indien nodig experts van buiten het ENW vragen, kleine onderzoeken uitzetten en veldbezoeken doen. De voorzitter van de werkgroep vormt de verbinding met de Kerngroep. Het ENW telt vier werkgroepen:

#### **Werkgroep Rivieren en Meren**

De werkgroep Rivieren en Meren adviseert op het gebied van duurzame hoogwaterbescherming langs de rivieren. Zowel de bovenrivieren, de benedenrivieren, als de meren. De samenhang in het systeem zelf (rivier en stroomgebied, binnen- en buitendijks) en de verschillende gebruiksfuncties spelen hierbij een grote rol. De basis voor de adviezen is een brede deskundigheid. De werkgroep signaleert kennisleemten over natuurlijke processen die belangrijk zijn bij de inrichting en het functioneren van het riviersysteem.

#### **Werkgroep Techniek**

De werkgroep Techniek richt zich op het ontwerp, de beoordeling, en het beheer en onderhoud van waterkeringen, en waterkerende en niet-waterkerende kunstwerken en objecten in, op en nabij waterkeringen. De focus ligt op de kwalificatie en kwantificering van belastingen (omgevingsinvloeden) en sterkte (weerstandsvermogen), veiligheid en innovatie.



---

### **Werkgroep Kust**

De expertise van de werkgroep Kust is de morfologische interactie van water en bodem en de waterkeringen. De focus ligt daarbij op het kuststelsel (Waddenzee, Noordzee en estuaria). Het gaat om zowel het gedrag van de 'zachte' duinenkust als om de interactie tussen bodem, water en 'harde' zeewaterkeringen.

### **Werkgroep Veiligheid**

De werkgroep Veiligheid richt zich op de veiligheidsfilosofie van het waterveiligheidsbeleid en de uitvoering daarvan. Dit omvat gedachteswisseling en advisering over overstromingsrisico's en de implementatie van de nieuwe normering op basis van de risicobenadering, zowel in technische als in beleids- en beheersmatige zin.

## **2.5. Secretariaat en financiering werkzaamheden ENW**

---

Het ministerie van Infrastructuur en Waterstaat is verantwoordelijk voor de financiering van het ENW en de capaciteit van het secretariaat. DGWB draagt daarom namens de minister jaarlijks zorg voor een toereikend budget. Het ENW stelt hiertoe een jaarplan plus begroting op, ter goedkeuring door de minister. Het ENW maakt kosten voor het opstellen van zwaardere adviezen, de website, de ENW Infostroom, netwerkdagen en reiskostenvergoedingen.

Het secretariaat bestaat uit medewerkers die in dienst zijn bij Rijkswaterstaat Water, Verkeer en Leefomgeving. Het secretariaat bestaat uit een coördinator, een ondersteunend medewerker en vier werkgroepsecretarissen.

De ENW-coördinator is het eerste aanspreekpunt voor de ENW-leden en voor de externe contacten. Het secretariaat legt verantwoording af aan de Kerngroep.

## **2.6. Vergoeding voor werkzaamheden**

---

Het ENW-lidmaatschap is onbetaald. Aan het lidmaatschap zijn vaste activiteiten verbonden: het voorbereiden en bijwonen van de reguliere vergaderingen en het uitvoeren van acties naar aanleiding hiervan, evenals het bezoeken van ENW-netwerkdagen. De Kerngroep en de werkgroepen vergaderen in de regel zes- tot achtmaal per jaar. De ENW-voorzitter en de werkgroepvoorzitters ontvangen een vaste jaarvergoeding voor de extra taken die zij verrichten.

Indien redelijkerwijs meer tijd noodzakelijk is voor het opstellen van een advies, kan het ENW daarvoor aan individuele leden een vergoeding betalen. Dit geldt ook voor de werkzaamheden die worden uitgevoerd in tijdelijke taak- of werkgroepen (extra vergaderingen) en voor bijdragen aan het vervaardigen van ENW-publicaties. Voor de vergoeding geldt een uniform bedrag per uur dat jaarlijks door DGWB wordt vastgesteld.

Leden kunnen ook een reiskostenvergoeding ontvangen.

Informatie over voorwaarden en tarieven staat in de Notitie vergoeding extra werkzaamheden en reiskosten, die bij het secretariaat is op te vragen. Deze notitie wordt jaarlijks geactualiseerd.

## 2.7. Verantwoording en communicatie

### Jaarplan

Het ENW hanteert een jaarcyclus met een jaarplan en een jaarverslag. Het jaarplan geeft inzicht in voorziene activiteiten en adviezen, gestelde prioriteiten en ruimte voor onvoorziene activiteiten. Ook organisatorische ontwikkelingen en een strategische doorkijk naar (langetermijn)ontwikkelingen die van invloed zijn op de werkzaamheden of aandachtsgebieden van het ENW worden opgenomen. Vast onderdeel is de begroting ter onderbouwing van het benodigde budget.

Het ENW legt zijn jaarplan en begroting ter goedkeuring voor aan de directeur-generaal Water en Bodem. In het jaarlijkse overleg van de ENW-voorzitter en coördinator met de directeur-generaal worden de geplande activiteiten van het ENW en de beleidsontwikkelingen op elkaar afgestemd. Ook de benodigde financiële middelen en personele capaciteit van het secretariaat worden besproken.

### Jaarverslag

In het jaarverslag, de 'Terugblik', worden de activiteiten en uitgaven van het afgelopen jaar beschreven en verantwoord. Onderdelen van het jaarverslag zijn onder andere:

- uitgebrachte adviezen: aan wie is geadviseerd, aandeel gevraagd/ongevraagd;
- andere ENW-producten;
- terugblik op netwerkactiviteiten;
- relevante organisatieontwikkelingen.

Het jaarverslag vormt de input voor het jaarplan en is onderdeel van de jaarplanafstemming met de directeur-generaal Water en Bodem. Ook het jaarverslag wordt aangeboden aan de minister

### Website ENW

De website [www.enwinfo.nl](http://www.enwinfo.nl) geeft algemene informatie over het ENW. Op de website worden de adviezen, het jaarplan, jaarverslag en het reglement gepubliceerd. Potentiële adviesvragers kunnen er informatie vinden over de manier waarop adviesvragen moeten worden ingediend. Verder bevat de website de laatste nummers van de Infostroom en de recentere publicaties van het ENW.

### Overige communicatie

Het ENW brengt tweemaal per jaar het relatiemagazine Infostroom uit, en organiseert jaarlijks een netwerkdag, afwisselend een interne voor ENW-leden en een externe voor een bredere kring van belangstellenden.

## 2.8. Verwerking van persoonsgegevens

### Algemeen

Het ENW verwerkt persoonsgegevens van zijn (kandidaat-)leden, van contactpersonen bij overheidsorganen die advies aanvragen en de daarbij betrokken partijen. De minister van Infrastructuur en Waterstaat (IenW) is verantwoordelijk voor het verwerken van de persoonsgegevens. Het ministerie van IenW heeft een Functionaris Gegevensbescherming (FG). De FG is te bereiken op het volgend e-mailadres: [fg@minienm.nl](mailto:fg@minienm.nl).

## Persoonsgegevens

De volgende persoonsgegevens kunnen worden verwerkt van (kandidaat-) leden:

- Voor- en achternaam, adres, telefoonnummer, e-mailadres
- Functie
- Organisatie
- IBAN en informatie over onkostenvergoedingen (in bepaalde gevallen)
- CV
- Expertise
- Foto
- Overige persoonsgegevens die opgenomen kunnen worden in de communicatie op de website, het jaarverslag of in de Infostroom
- Inloggegevens (gebruikersnaam en wachtwoord) voor het besloten gedeelte van de website.

De volgende persoonsgegevens kunnen worden verwerkt van contactpersonen bij overheidsorganen die advies aanvragen en de daarbij betrokken partijen:

- Voor- en achternaam, adres, telefoonnummer, e-mailadres
- Functie, organisatie
- Adviesvraag en antwoord op adviesvraag.

## Doel en grondslag

Persoonsgegevens worden verwerkt voor de volgende doeleinden en op basis van de volgende grondslagen:

- Het beoordelen van de geschiktheid van een (kandidaat-) ENW-lid. De grondslag is de uitvoering van een overeenkomst, namelijk een vrijwilligersovereenkomst als adviescommissielid.
- Het aanmaken van een account en het verlenen van toegang tot het besloten gedeelte van de website voor ENW leden. De grondslag is de voorafgaande toestemming van het ENW-lid.
- Het faciliteren van de samenwerking en de uitwisseling van documenten (vergaderstukken) tussen ENW-leden. De grondslag is de vervulling van de taak van algemeen belang volgens het Instellingsbesluit Expertise Netwerk Waterveiligheid, namelijk het (gevraagd én ongevraagd) adviseren van overheidsorganisaties.
- Het communiceren over de organisatie en de leden van het ENW, over het Jaarplan van het ENW en de activiteiten van het ENW via de Infostroom. De grondslag is de vervulling van de taak van algemeen belang.
- Het beoordelen van adviesvragen, het onderhouden van contact met de adviesaanvrager en de daarbij betrokken partijen en het geven van advies. De grondslag is de vervulling van de taak van algemeen belang.
- Het openbaar maken van adviezen van het ENW. De grondslag is de vervulling van de taak van algemeen belang.

## Bewaartermijn

Wij bewaren uw persoonsgegevens niet langer dan noodzakelijk is voor het doel van de gegevensverwerking en wij nemen daarbij de Archiefwet in acht.

## Ontvangers

Persoonsgegevens worden verstrekt aan medewerkers van Rijkswaterstaat die met het secretariaat van het ENW zijn belast en met de opdrachtnemer die de website voor het ENW in technische zin beheert en in opdracht van ons persoonsgegevens verwerkt. Persoonsgegevens in adviezen die openbaar gemaakt

worden, zijn inzichtelijk voor een onbeperkt aantal personen en organisaties. Zij zijn zelfstandig verantwoordelijk voor de verwerking van deze persoonsgegevens.

### **Rechten**

U heeft een aantal rechten ten aanzien van de verwerking van uw persoonsgegevens door ons: het recht van inzage, correctie, verwijdering, beperking van de verwerking, bezwaar en gegevensoverdracht. U kunt uw verzoek indienen bij de coördinator van het ENW via: [enwsecretariaat@rws.nl](mailto:enwsecretariaat@rws.nl). We streven ernaar om binnen een maand te reageren op uw verzoek.

### **Overige vragen en klachten**

Heeft u nog andere vragen over uw persoonsgegevens, neem dan contact op met onze FG bij het ministerie van IenW via: [fg@minienm.nl](mailto:fg@minienm.nl). U heeft ook het recht dit bij de Autoriteit Persoonsgegevens te doen.