

Jaarplan 2024

Vastgesteld op 13-6-2024

Inhoud

1.	Inleiding	3
2.	Funcities en werkwijze van het ENW	4
	Organisatie	4
	Vergaderkalender	4
3.	Speerpunten in 2024	5
	Algemeen	5
4.	Activiteiten en producten	7
	Rol, positie en organisatie van het ENW	7
	Kwaliteit van de advisering	8
5.	Communicatie	10
	Website	
	Infostroom	10
	ENW-dag	11
6.	Financiering en capaciteit	12
	Financiering	12
	Bemensing secretariaat	12

1. Inleiding

Het Instellingsbesluit schrijft voor dat het Expertise Netwerk Waterveiligheid (ENW) een jaarplan opstelt dat inzicht geeft in de voorziene activiteiten, de organisatie van het ENW, de begroting en de verwachte ontwikkelingen. Daarnaast beschrijft het jaarplan de doelen voor het komende jaar en de ontwikkelingen die het ENW nauwgezet wil volgen vanwege de mogelijke gevolgen voor de waterveiligheid. Het jaarplan wordt aangeboden aan de minister van Infrastructuur en Waterstaat, in de praktijk de directeur-generaal Water en Bodem (DGWB).

Doelen van het jaarplan

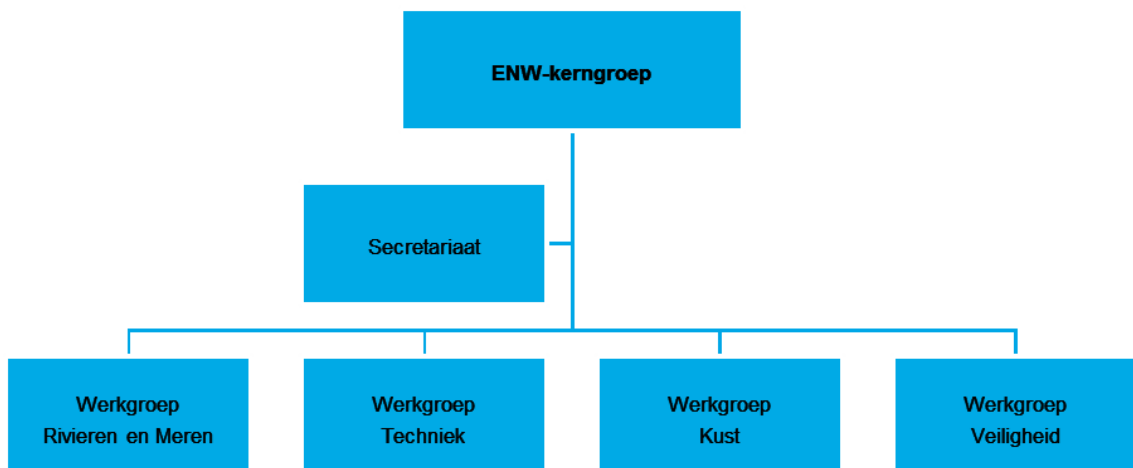
- Anticiperen op gevraagd advies
 - Weten wat er op het ENW afkomt, draagt bij aan een goede planning en een inschatting van de benodigde werkzaamheden voor leden en secretariaat.
- Benoemen van relevante thema's
 - Het ENW vindt, vanuit zijn kennis en overzicht, bepaalde thema's belangrijk dan wel prioritair en wil dit kenbaar maken en er aandacht aan besteden.
- Benoemen beoogde activiteiten
 - Inzicht geven over de geplande activiteiten aan DGWB en de leden.
 - Aangeven hoe het ENW in 2024 invulling geeft aan zijn taken (adviseur, netwerkfunctie), welke activiteiten er worden ontplooid en welke producten worden gemaakt.
- Inzicht geven in benodigde financiën en capaciteit
 - Dit ten behoeve van het beschikbaar stellen van budget en capaciteit door DGWB.

2. Functies en werkwijze van het ENW

Organisatie

Het ENW bestaat uit een Kerngroep van minimaal vijf en maximaal twaalf leden, onder wie de voorzitter. De Kerngroep heeft voor de uitoefening van zijn taak werkgroepen samengesteld die belast zijn met concrete door het ENW aan te duiden werkzaamheden. De voorzitters van deze werkgroepen zijn lid van de Kerngroep. Op dit moment zijn er vier vaste werkgroepen met een gemiddelde bezetting van vijftien personen.

De Kerngroep en werkgroepen worden ondersteund door het ENW-secretariaat. Het secretariaat wordt voorzien door de minister van Infrastructuur en Waterstaat, maar is alleen verantwoording schuldig aan de voorzitter van het ENW.



Figuur 1. Organogram van het ENW.

Vergaderkalender

De Kerngroep en de vier werkgroepen vergaderen vijf tot zeven maal per jaar. De data waarop de vergaderingen van de Kerngroep en werkgroepen plaatsvinden, worden vermeld op de [website](#).

3. Speerpunten in 2024

Algemeen

Het ENW volgt de ontwikkelingen binnen de programma's en projecten die raken aan waterveiligheid en zal, al dan niet gevraagd, advies uitbrengen op het moment dat dat nodig wordt geacht. De ontwikkeling en toepassing van nieuwe kennis en innovatieve oplossingen staat standaard hoog op de agenda. Het ENW wil flexibel kunnen inspringen op de vragen die worden gesteld. Daarom bevat dit jaarplan geen planning, maar wordt alleen een aantal thema's benoemd die het ENW dit jaar nader wil uitwerken tot gevraagde of ongevroegde adviezen. Deze thema's zijn:

- **Langetermijnontwikkelingen en de consequenties voor het watersysteem en waterveiligheid**

Wat betekenen de nieuwe inzichten in (extreme) zeespiegelstijging, neerslag en droogte voor het watersysteem en de waterkeringen en de houdbaarheid van de huidige strategieën voor de langere termijn. Hoe houden we Nederland leefbaar en hoe wordt invulling gegeven aan de uitspraak van het kabinet dat water en bodem sturend zijn in de ruimtelijke ordening. Dit zijn grote maatschappelijke uitdagingen waar de sector mee aan de slag moet. Het ENW wil graag een rol spelen in dit debat. Hieronder valt ook de advisering aan het Kennisprogramma Zeespiegelstijging en het Deltaprogramma rondom de technische invulling van de langetermijnoplossingen enerzijds en de uitwerking van concrete gebiedsstrategieën voor de eerste meter zeespiegelstijging anderzijds.

- **Graverij en droogte**

Zowel graverij als droogte leiden tot verstoring van het dijkprofiel en zijn daarmee van invloed op de overstroomingskans. De manier waarop deze verstoringen worden meegenomen verdient nog aandacht.

- **Dijkversterkingen op slappe ondergrond**

In 2022 heeft het ENW een advies uitgebracht over een specifieke dijkversterking op een slappe ondergrond, waarin tevens algemene aanbevelingen werden gegeven voor soortgelijke toekomstige situaties. Het ENW is voornemens een vervolg te geven aan dit advies, waarbij meer ingegaan zal worden op de technische aspecten van een dijkversterking op een slappe ondergrond en de consequenties voor de omgeving, bijvoorbeeld de veiligheid van de bebouwing en bewoners direct achter de dijk na het uitvoeren van de dijkversterking.



- **Verbeteringen in het bouwwerk hoogwaterbescherming: beleid en instrumentarium voor hoogwaterbescherming**

In 2023 heeft het ENW infographics laten maken die een overzicht geven van het Bouwwerk hoogwaterveiligheid. Daarbij werden ook enkele verbeterpunten benoemd. Deze verbeterpunten moeten nog verder worden uitgewerkt.

- **Toepassing van de KNMI'23-scenario's voor waterveiligheid**

Het ENW wil richting geven aan het omgaan met onzekerheden in het algemeen, inclusief verbreding naar beoordelen (het BOI-traject) en andere watersystemen. Het ENW-advies 'Omgaan met onzekerheden bij toekomstverwachtingen' uit 2019 wordt bij de beantwoording betrokken.

4. Activiteiten en producten

Rol, positie en organisatie van het ENW

De ontwikkelingen in het klimaat leiden tot veel vragen over waterveiligheid, wateroverlast, droogte etc. en de gevolgen voor de verschillende watersystemen. Het ENW beschikt niet over de mogelijkheden om over al deze vragen een advies uit te brengen, maar het is belangrijk dat het netwerk wel betrokken blijft.

Het ENW moet zich daarom afvragen wat haalbaar is en daarvoor verschillende scenario's beschouwen: adviseren binnen de huidige mogelijkheden, meer inzet plegen of onderscheid maken in de verschillende soorten adviezen: welke vragen worden met veel diepgang opgepakt en welke mogelijk met minder. Dit vraagt ook een scherper proces van intake van de adviesvragen. Daarbij moet voorkomen worden dat bepaalde werkgroepen worden overvraagd.

De Kerngroep vergadert vijf maal per jaar. De agenda is vaak vol, waardoor het niet lukt om de reguliere agendapunten, zoals het behandelen van de adviezen, en verdiepende onderwerpen te combineren in een vergadering. Daarom wordt eenmaal per jaar een themadag georganiseerd. Tijdens deze dag vindt ook de zelfevaluatie van de Kerngroep plaats.

Product / Activiteit	Toelichting
Evaluatie samenstelling en functioneren werkgroepen en Kerngroep	Tweejaarlijks wordt de samenstelling van het ENW geëvalueerd: is er voldoende diversiteit en inhoudelijke kennis op alle aspecten van waterveiligheid? Het secretariaat organiseert deze gesprekken tussen de voorzitter van het ENW, de werkgroepvoorzitters en de werkgroepsecretarissen.
Themadag en zelfevaluatie Kerngroep	Het secretariaat organiseert jaarlijks een themadag voor de Kerngroep waarop ruimte is voor verdieping en de Kerngroep het eigen functioneren evalueert.



Zichtbaarheid	Kerngroepleden en leden van de werkgroepen benutten het eigen netwerk om potentiële vraagstellers te attenderen op het ENW en de adviseringsmogelijkheden.
Actualiseren Reglement	De laatste versie van het Reglement dateert van 2019. In 2024 wordt dit geactualiseerd.
Actualiseren van de Grondslagen voor hoogwaterbescherming	De Grondslagen voor hoogwaterbescherming zijn in november 2017 uitgebracht en wordt op onderdelen geactualiseerd.

Kwaliteit van de advisering

Net als in voorgaande jaren zullen ook in 2024 waterschappen, Rijkswaterstaat, het Hoogwaterbeschermingsprogramma en andere overheden met een taak in waterveiligheid aan het ENW vragen advies uit te brengen over innovatieve dijkversterkingstechnieken, de beoordeling van waterkeringen en het beheer van zowel het watersysteem als de waterkeringen. Ook DGWB legt regelmatig uitgangspunten en resultaten van beleidsstudies en programma's ter beoordeling voor.

Het uitbrengen van adviezen, gevraagd en ongevraagd, is de kerntaak van het ENW. De kwaliteit van de advisering en het verbeteren daarvan heeft dan ook continu de aandacht. Daarbij vindt het ENW het belangrijk dat er geen onderwerpen blijven liggen die relevant zijn. Het ENW neemt daarom niet enkel een afwachtende houding aan, maar pakt zelf onderwerpen op en brengt deze onder de aandacht van de betrokken partijen.

Voor elke adviesvraag vindt een intakegesprek plaats met de adviesvrager. Dit gesprek wordt georganiseerd door de coördinator en één van de werkgroepsecretarissen. Een scherpe intake draagt eraan bij dat de juiste vraag aan het ENW wordt gesteld. Voorkomen moet worden dat het netwerk – met name de werkgroepen – wordt overvraagd en wordt meegezogen in de hectiek en tijdsdruk van de projecten en programma's. Uit de intake moet duidelijk de meerwaarde blijken van een ENW-advies voor de adviesvrager, of welke innovatieve elementen de adviesvraag bevat.

Product / Activiteit	Toelichting
Intake van de adviezen vindt plaats samen met de secretarissen van de werkgroepen die het advies gaan opstellen.	Uitwerking door coördinator en secretarissen. Bij elk advies wordt een risico-inschatting gemaakt (beleidsmatig, maatschappelijk, complexiteit). Adviesvragen met een hoog risico worden eerst besproken in de Kerngroep, voordat deze worden behandeld in een of meer werkgroepen.



Monitoring van de doorwerking en opvolging van adviezen.	De Kerngroep besluit bij het uitbrengen van een advies ook over de wijze waarop invulling wordt gegeven aan de monitoring van de opvolging daarvan.
Borging van de onafhankelijkheid van de advisering.	In de adviezen wordt verantwoord wie er hebben meegewerkt aan het opstellen ervan.
Na een adviestraject met stevige impact terugkijken en evalueren.	Na adviestraject terugkijken en bepalen of er punten zijn die anders of beter hadden gekund.

5. Communicatie

De communicatie van het ENW verloopt via de eigen [website](#) en het relatiemagazine Infostroom. De website bestaat uit een deel dat voor iedereen toegankelijk is en een besloten deel waar alleen de ENW-leden toegang hebben.

Website

De website wordt actief beheerd door het secretariaat. Dat betekent dat:

- de content op de website actueel is
- nieuwe ontwikkelingen op de website worden vermeld
- alle adviezen kort na versturen worden gepubliceerd

De website voldoet qua opbouw en vormgeving aan de geldende eisen voor digitale toegankelijkheid en wordt op deze wijze ook onderhouden. Nieuwe publicaties die geplaatst worden zijn in principe drempelvrij (adviezen en jaarverslag). In een enkel geval is volledige toegankelijkheid niet realiseerbaar, maar ook dan wordt gestreefd naar het zo veel mogelijk voldoen aan de regels.

Infostroom

De Infostroom wordt tweemaal per jaar, in het voor- en najaar, uitgebracht. De Infostroom bevat artikelen over thema's die actueel zijn, een overzicht van recent uitgebrachte adviezen en kennismaking met nieuwe leden.

De Infostroom verschijnt in een digitale vorm. Op dit moment ontvangen ongeveer 680 mensen het magazine. De Infostroom wordt toegestuurd naar vaste relaties van het ENW en personen die zichzelf hebben aangemeld.



ENW-dag

Ieder jaar wordt door het secretariaat een ENW-(mid)dag georganiseerd. Vanaf 2023 is het schema dat de even jaren een dag met externe relaties is en in de oneven jaren een besloten bijeenkomst voor alleen de leden van het ENW.

De ENW-dag van 2024 zal plaatsvinden op 13 november in Driebergen.

6. Financiering en capaciteit

Financiering

Het ministerie van Infrastructuur en Waterstaat is verantwoordelijk voor de financiering van het ENW en het beschikbaar stellen van capaciteit voor het secretariaat. DGWB draagt daarvoor namens de minister jaarlijks zorg voor een toereikend budget en voldoende capaciteit.

Het ENW maakt kosten voor de vergoedingen aan de voorzitters van de Kerngroep en werkgroepen, het opstellen van de zwaardere adviezen, notulisten, de website, de Infostroom, netwerkdagen, vergaderlocaties en reiskostenvergoedingen.

Bemensing secretariaat

Het secretariaat van het ENW is ondergebracht bij RWS Water Verkeer en Leefomgeving (WVL) in Lelystad.

Het secretariaat heeft als taken:

- Algemene coördinatie van het ENW
- Secretaris van de Kerngroep
- Secretaris van de vier werkgroepen
- Notuleren bij de Kerngroep en de werkgroepen
- Verzorgen van de communicatie van het ENW

Voor het uitvoeren van deze taken wordt door DGWB 1,85 fte beschikbaar gesteld aan WVL.