



33

infostroom

Lessen uit hoogwater
van afgelopen winter

Verhaal van de IJsseldelta
maakt rivierenreeks compleet

Advies ENW: verzekering
tegen overstromingen niet
wenselijk

Bregje van Wesenbeeck
voorzitter werkgroep Kust

Veel belangstelling voor
afwisselende ENW-dag

Nieuwe secretarissen

Niek van der Sleen
nieuwe ENW-coördinator

Adviezen van het ENW

Colofon



Lessen uit hoogwater van afgelopen winter



Wim Kanning

Lessen uit hoogwater van afgelopen winter

Verhaal van de IJsseldelta maakt rivierenreeks compleet

Advies ENW: verzekering tegen overstromingen niet wenselijk

Bregje van Wesenbeeck voorzitter werkgroep Kust

Veel belangstelling voor afwisselende ENW-dag

Nieuwe secretarissen

Niek van der Sleen nieuwe ENW-coördinator

Adviezen van het ENW

Colofon

Het hoogwater van de afgelopen winter heeft nergens geleid tot grote problemen, maar toch valt er veel uit te leren. Dat staat in het vorige maand verschenen evaluatierapport Water tegen de dijk, het functioneren van de waterkeringen tijdens het winterhoogwater 2023/2024, opgesteld door het ENW en kenniscentrum STOWA.

“Het hoogwater van 2023/2024 ontstond door een aantal gebeurtenissen, die samen zorgden voor een meer dan normale belasting op de waterkeringen. Zo was er sprake van stormvloed op zee, hoogwater op de hoofdrievieren en regionale rivieren en langdurige regenval. Vooral de opeenvolging en combinatie van gebeurtenissen maakten het een bijzonder hoogwater”, vertelt Wim Kanning (werkzaam bij Deltares, lid ENW-werkgroep Techniek), een van de projectleiders. “Gedurende en na het hoogwater kreeg ik vanuit verschillende hoeken van de waterwereld de boodschap: hier moeten we iets mee. Aan de ene kant is er niets gebeurd met de waterkeringen, maar we zien toch veel waarvan we kunnen en moeten leren.” Onder leiding van Deltares en Fugro is in januari een groep deskundigen verzameld die input kon leveren. “We hebben zoveel mogelijk ervaringen verzameld van mensen die ter plekke waren.”

Maatgevende belastingcombinaties

Uit al die ervaringen en waarnemingen destilleerden de onderzoekers een aantal punten waar beheerders van waterkeringen beter op zouden kunnen letten. “Allereerst moeten we goed kijken naar maatgevende belastingcombinaties”, geeft Wim aan. “Traditioneel kijken we vooral naar de hoogte van de waterstand die we moeten keren. Maar de hoogte was in deze periode niet extreem, behalve voor het Markermeer en IJsselmeer waar recordhoge meerpeilen zijn geregistreerd. De duur van die waterstand werd al extremer: een combinatie van hoogte en duur die eens in de veertig jaar voorkomt.

En het najaar 2023 was bovendien al het natste najaar sinds het begin van de metingen. De belasting van de dijk wordt vooral bepaald door de waterspanningen en die worden bepaald door de hoogte, duur en regenval. Ik denk dat we in het dijkontwerp en de beoordeling beter kunnen kijken naar het effect van die combinatie op de sterkte van de dijk.”

“De opeenvolging en combinatie van gebeurtenissen maakten het een bijzonder hoogwater”

Graverijen door bevers

Een tweede aandachtspunt zijn graverijen door bevers. “Tijdens het afgelopen hoogwater hebben we gezien dat detectie maar beperkt effectief is. Juist omdat bevers tijdens het hoogwater gaan zwemmen en zich onder de waterspiegel in de dijk opnieuw ingraven. Bij Waterschap Rivierenland zijn 22 gaten aangetroffen en 19 daarvan zijn pas na het hoogwater gevonden. De pakkans tijdens hoogwater is heel klein. Dus we moeten de detectiemethoden verbeteren of bijvoorbeeld preventieve maatregelen nemen zoals gaas ingraven of stenen neerleggen op de oever.” Hier wordt in een ander [recent ENW-advies](#) verder op ingegaan.

Toename drijfhout

“Behalve door bevers worden dijken ook beschadigd door drijfhout”, vertelt Wim. “We zien een toename van drijfhout rond Natura 2000-gebieden en meer bebossing in

Lees verder





Lessen uit hoogwater van afgelopen winter

Verhaal van de IJsseldelta maakt rivierenreeks compleet

Advies ENW: verzekering tegen overstromingen niet wenselijk

Bregje van Wesenbeeck voorzitter werkgroep Kust

Veel belangstelling voor afwisselende ENW-dag

Nieuwe secretarissen

Niek van der Sleen nieuwe ENW-coördinator

Adviezen van het ENW



de uiterwaarden. Drijfhout veroorzaakt kleine schades aan de dijken. Afgezien van de glazen waterkering in Limburg worden onze dijken niet getest op drijfhout. Dat is ook niet per se nodig, maar we moeten oppassen dat we onze dijken niet te ver optimaliseren en er geen marges meer zijn voor gebeurtenissen als drijfhout en schade door dieren. Er is veel maatschappelijke druk om dijken zo slank mogelijk te ontwerpen en dat kan, mits je alle bedreigingen goed in het vizier hebt. Maar we zouden eigenlijk wat minimale marges moeten houden voor onverwachte gebeurtenissen.”

Takenpakket waterschappen

Een andere conclusie gaat over de beheersorganisaties en het takenpakket. “We zagen tijdens de winter waterschappers die behoorlijk overwerkt waren na het hoogwater. En deels hoort dat er misschien een beetje bij, maar tegelijkertijd komen er veel taken op de beheerders af. Dat heeft bijvoorbeeld te maken met buitendijkse gebieden, waar het niet altijd duidelijk is wie daar verantwoordelijk voor is en wat je wel en niet doet in die gebieden. Daarnaast zijn er steeds meer innovatieve maatregelen rond dijken en die vragen ook beheerinspanningen. Bij de grofzandbarrière in Gameren zijn bijvoorbeeld zandmeevoerende wellen aangetroffen. Dat dit bij een hoogwater kan gebeuren was al voor aanleg ingecalculerd. Maar het leidt wel tot onrust in de omgeving en vragen van de media en dus ook weer inspanningen bij het waterschap. Dat kan op den duur te veel worden, dus ik denk dat we moeten nadenken over een kleiner en gericht takenpakket, ook in relatie tot ontwerp oplossingen.”



De IJssel tijdens hoogwater - Foto Wim Kanning

Een bevergat gegraven tijdens het hoogwater
Foto Waterschap Rivierenland



Dijk in uitvoering

In het kader van het Hoogwaterbeschermingsprogramma worden steeds meer dijken versterkt. Vroeger gebeurde dat eigenlijk alleen in het zomerseizoen, wanneer de kans op hoogwater klein is, zegt Wim. “Er wordt nu zoveel versterkt dat we ook in het winterseizoen doorwerken. Dat betekent dus ook dat je heel goed voorbereid moet zijn op het winterseizoen. We hebben voorbeelden gevonden waar dijken niet goed waren afgedekt. Daarbij hebben we in 2021 in Limburg gezien dat hoogwater ook in de zomer kan optreden. Dus de hoogwateractieplannen, om de dijken ook tijdens uitvoering voldoende veilig te houden, worden veel belangrijker. En misschien niet alleen in het winterseizoen, maar door het hele jaar heen. Wanneer er continu twintig, dertig of veertig kilometer dijk in uitvoering is, moeten we die plannen heel expliciet meenemen in onze veiligheidsbeschouwingen.”

“De veranderende omgeving van de waterkering zorgt voor nieuwe risicofactoren”

Overkoepelende lessen

Wim hoopt dat de evaluatie helpt de discussies bij dijkwerkers op gang te brengen. “Dat verwacht ik ook wel, want verschillende waterschappen hebben ook interne evaluaties gedaan en soms al zaken in gang gezet. Ik denk dat dit rapport meer te lezen is als overkoepelende lessen voor ons allemaal. De belangrijkste overkoepelende les van het hoogwater 2023/2024 is dat de omgeving van de waterkering verandert. Klimaat, maatgevende belastingcombinaties, natuurontwikkeling en een toenemend aantal kilometers dijkversterking zorgen voor nieuwe risicofactoren. Het is essentieel om na te denken over de eisen die dit stelt aan het ontwerp, de uitvoering en het beheer van waterkeringen, om de waterveiligheid ook in deze veranderende omgeving te waarborgen.” ●



Verhaal van de IJsseldelta maakt rivierenreeks compleet

Lessen uit hoogwater van afgelopen winter

Verhaal van de IJsseldelta maakt rivierenreeks compleet →

Advies ENW: verzekering tegen overstromingen niet wenselijk

Bregje van Wesenbeeck voorzitter werkgroep Kust

Veel belangstelling voor afwisselende ENW-dag

Nieuwe secretarissen

Niek van der Sleen nieuwe ENW-coördinator

Adviezen van het ENW

Dit voorjaar is het Verhaal van de IJsseldelta en Vechtmonding gepubliceerd. Het verhaal is geschreven door deskundigen van Rijkswaterstaat en Deltares, met inhoudelijke input van diverse andere organisaties. Het is bedoeld voor iedereen die werkt aan de inrichting en het beheer van dit gebied en is het sluitstuk van een reeks die begon met het Verhaal van de Rivier (2017).

“Het Verhaal van de IJsseldelta en Vechtmonding beschrijft het ontstaan, de ontwikkeling, het functioneren en de betekenis van het gebied. Daarnaast geven de samenstellers een aantal richtinggevende principes voor beleid, inrichting en beheer. Met het verhaal hopen ze een bijdrage te leveren aan de maatschappelijke discussie over de toekomst van het gebied. Arthur Kors, adviseur Hoogwaterveiligheid bij Rijkswaterstaat Water, Verkeer en Leefomgeving (WVL), doet veel advieswerk in het gebied en heeft het project begeleid. Simon Smits (RWS WVL, Hoogwaterveiligheid) werkt vooral aan projecten rondom het IJsselmeergebied en de IJssel-Vechtdelta en heeft vanuit die achtergrond meegeschreven.

Workshops

Het Verhaal van de IJsseldelta en Vechtmonding is geschreven aan de hand van bijdragen van deskundigen van RWS, provincie Overijssel en Waterschap Drents Overijsselse Delta”, vertelt Arthur. “Over de tijd van een jaar hebben we drie gezamenlijke workshops gehouden om te bepalen wat er in het verhaal moest komen. Na elke sessie hebben we de informatie geordend, om die in de volgende sessie weer te laten aanvullen. Tot slot heeft Frans Klijn (werkzaam bij Deltares en lid van de ENW-werkgroep Rivieren) het tot een leesbaar verhaal gemaakt, waarop alle deelnemers nog een keer commentaar konden geven voordat het werd afgerond.”



Simon Smits



Arthur Kors

Leesbaar verhaal

Net als bij de andere verhalen vonden de samenstellers het belangrijk om in begrijpelijke taal te beschrijven hoe het gebied in al z’n aspecten functioneert. Van de ontstaansgeschiedenis en het huidige gebruik tot de verwachte ontwikkelingen. “We wilden een verhaal dat goed leesbaar is voor iemand zonder inhoudelijke achtergrond. Er is nog veel meer over de rivier te schrijven, maar we hebben geprobeerd het in een gecondenseerde vorm te gieten, zonder allerlei uitweidingen waardoor mensen die niet in het vak zitten de draad kwijtraken. Het verhaal moet een ondersteuning zijn voor besluitvormings- en inrichtingsprocessen. Dan helpt het ook dat het geen taai wetenschappelijk rapport is. Want hoe toegankelijker het is, hoe





Lessen uit hoogwater van afgelopen winter

Verhaal van de IJsseldelta maakt rivierenreeks compleet

Advies ENW: verzekering tegen overstromingen niet wenselijk

Bregje van Wesenbeeck voorzitter werkgroep Kust

Veel belangstelling voor afwisselende ENW-dag

Nieuwe secretarissen

Niek van der Sleen nieuwe ENW-coördinator

Adviezen van het ENW

Colofon



gemakkelijker de informatie wordt gebruikt. Dit verhaal is wel wat dikker dan de voorgangers, want het gebied is ook wat complexer. Omdat je niet alleen met de afvoer te maken hebt, maar ook met de wind en met het samenspel tussen die twee.”

Gidsprincipes

Simon vult aan: “Als afsluiting van het verhaal hebben we vijf gidsprincipes opgenomen, als een soort kapstokken die sturing kunnen geven aan de inrichting van het gebied. Bijvoorbeeld: ‘Respecteer karakteristieke ruimtelijke structuren en hun ontstaansgeschiedenis’ of ‘Benut natuurlijke processen waar het kan, beheers ze alleen waar nodig.’ We zeggen hiermee dus: let hierop, probeer die gidsprincipes te behouden.” Arthur: “Ook in de eerdere verhalen van de rivieren staan dergelijke principes en dat hebben we nu weer gedaan om herkenbaarheid en eenduidigheid aan de verhalen te geven. Alleen hebben we de gidsprincipes in dit verhaal specifiek toegespitst op de IJssel- en Vechtdelta.”

Waarschuwing

Wat is volgens Arthur en Simon het belangrijkste wat lezers uit het verhaal moeten halen? ‘Cultuurhistorisch en vanuit de natuurlandschappelijke vorming gezien, is het een heel rijkgeschakeerd gebied met grote waarden. Je hebt er niet alleen met de rivierafvoer te maken. De invloed vanuit het IJsselmeer is minstens zo belangrijk. Daar heb je altijd rekening mee te houden, afhankelijk van waar je zit in het gebied. In delen waar de rivier erg belangrijk is, kun je met ruimtelijke maatregelen goed uit de voeten. Kom je in het deel van het systeem (richting het IJsselmeer) waar de wind veel belangrijker is, moet je uitkijken met ruimtelijke maatregelen. Want voor je het weet maak je het eerder slechter dan beter. Wanneer je in dit gebied de rivier wil verbreden, hangt het effect op de waterstanden af van waar je dat doet. Dus in dat opzicht zit er ook wel een waarschuwing in het verhaal. Mensen die het al gelezen hebben, vinden dit dan ook een ingewikkeld gebied.”

“Het samenspel van wind en afvoer maken het een complexer gebied”

Altijd verrassend

Simon kan dat bevestigen: “We hebben het verhaal gepresenteerd op de Rivierendag in april, voor medewerkers van Rijkswaterstaat en het ministerie van IenW, en ik merkte dat mensen daar ontdekten dat het systeem rond de IJsseldelta anders werkt dan ze van tevoren dachten. Dat bepaalde factoren in dit systeem belangrijker zijn dan in andere systemen.” Arthur: “Het is dan ook nuttig dat we dit verhaal hebben geschreven. Er zijn veel aspecten waar je rekening mee moet houden. Maar dat is ook het leuke aan dit gebied, het is altijd verrassend.”

Op de website van het Informatiepunt Leefomgeving is [de gehele verhalenreeks Het verhaal van de rivier](#) te vinden. ●



Advies ENW: verzekering tegen overstromingen niet wenselijk



Matthijs Kok

Na het hoogwater van 2021 in Limburg is opnieuw debat ontstaan over de vraag of alle schade door overstromingen te verzekeren moet zijn. Het ENW heeft in 2008 al geadviseerd de schade als gevolg van falen van primaire keringen niet te verzekeren. Naar aanleiding van het ontstane debat heeft het ministerie van Infrastructuur en Waterstaat een herijking van het advies gevraagd. Ook in dit tweede advies blijft het ENW achter de argumenten van destijds staan, zegt Matthijs Kok, een van de opstellers van het advies.

Het Rijk was na het oplaaien van de discussie benieuwd of er inmiddels wel reden is om te verzekeren tegen overstromingsschade. Daarbij gaat het om het overstromen van het binnendijkse gebied vanuit het ‘buitenwater’ (als gevolg van het falen van primaire keringen). Andere waterschade, bijvoorbeeld door hevige regenval, is in veel gevallen al verzekerd via de opstal- of inboedelpolis. “Omdat er sinds het advies van 2008 veel gebeurd is, vroeg het ministerie ons hier opnieuw naar te kijken”, vertelt Matthijs Kok (hoogleraar Waterveiligheid TU Delft en lid van de ENW-Kerngroep). “Dat werd mede ingegeven doordat verzekeraars sterk de publiciteit hebben gezocht om meer schades verzekeraar te krijgen. Het is positief dat verzekeraars de mensen in Limburg destijds hebben geholpen. Maar over de vraag hoever een verzekering tegen overstromingsschade zou moeten reiken, denkt het ENW echt heel anders.”

Banken en verzekeraars

Naast Matthijs hebben ENW-leden C.J.J. Eijgenraam (oud-medewerker Centraal Planbureau) en R.B. Jongejan (expert risicomanagement) voor dit advies onder meer een grote hoeveelheid stukken gelezen die De Nederlandsche Bank, de gezamenlijke banken en de verzekeraars sinds 2008 hebben gepubliceerd. “Daarnaast heb ik gesprekken gevoerd met De Nederlandsche Bank en het Verbond van Verzekeraars.

We hebben gekeken hoe de schade die ontstaat door onverwachte extreme gebeurtenissen het beste gecompenseerd zou kunnen worden.”

Geen verrassing

De conclusie uit het onderzoek leidde ertoe dat het nieuwe advies niet afwijkt van het advies uit 2008. “Ik zou wel verrast zijn als dat anders was geweest. Maar het is altijd goed om iets serieus opnieuw te bekijken en aandacht te vragen voor de zaken die wij belangrijk vinden, tegenover de aspecten die verzekeraars belangrijk vinden. Onze overtuiging dat verzekering in deze context niet nodig is, blijft onveranderd. De reden hiervoor is dat de risico’s van de mogelijke catastrofale overstromingen simpelweg te groot zijn voor individuele verzekeraars om te kunnen dekken.”

“De risico's van catastrofale overstromingen zijn te groot voor individuele verzekeraars om te dekken”

Schadecumulatie

Matthijs maakt een vergelijking met een brandverzekering. “Daarbij heb je een miljoen premiebetalers en duizend branden per jaar. Die miljoen premiebetalers betalen de schade van degenen die pech hebben. Dat is elk jaar ongeveer gelijk. Maar bij overstromingen gebeurt er misschien honderd jaar niks en dan ineens een heel grote, waarbij heel veel mensen schade oplopen. Die cumulatie van schade maakt dat verzekeraars failliet kunnen gaan als ze dezelfde systematiek toepassen als bij brand.

Lessen uit hoogwater van afgelopen winter

Verhaal van de IJsseldelta maakt rivierenreeks compleet

Advies ENW: verzekering tegen overstromingen niet wenselijk →

Bregje van Wesenbeeck voorzitter werkgroep Kust

Veel belangstelling voor afwisselende ENW-dag

Nieuwe secretarissen

Niek van der Sleen nieuwe ENW-coördinator

Adviezen van het ENW





Lessen uit hoogwater van afgelopen winter

Verhaal van de IJsseldelta maakt rivierenreeks compleet

Advies ENW: verzekering tegen overstromingen niet wenselijk

Bregje van Wesenbeeck voorzitter werkgroep Kust

Veel belangstelling voor afwisselende ENW-dag

Nieuwe secretarissen

Niek van der Sleen nieuwe ENW-coördinator

Adviezen van het ENW

Colofon



Dan moeten ze gaan herverzekeren op de internationale markt en die premies zijn significant veel duurder. Zoveel duurder dat het naar ons inzicht niet verstandig is om dat risico te privatiseren.”

300 miljoen per jaar

Verzekeraars hebben uitgerekend dat een verzekering tegen overstromingsschade ongeveer 3,50 euro per maand zou kosten, per huishouden. “Dat lijkt niet zoveel, maar is per jaar voor 8 miljoen huishoudens in Nederland ruim 300 miljoen euro, wat dan besteed wordt aan de internationale herverzekeringmarkt. In het waterbeheer is dat heel veel geld. Als je het risico bij de rijksoverheid laat, hoeven we die 300 miljoen euro per jaar niet te betalen. In geval van grootschalige schade, moet de overheid dan wel extra lenen, maar dat kan tegen voordelige tarieven. Verzekeraars denken ten onrechte dat zij die risicoafdekking voordeliger kunnen bieden dan de rijksoverheid. Maar bedenk wel dat die herverzekeringpremies elk jaar betaald moeten worden.”

Overheidsrisico

Verzekeraars wijzen vaak op andere landen waar inwoners zich wel voor deze risico's kunnen verzekeren. Maar Matthijs ziet geen reden die te kopiëren. “In het buitenland is het bijna overal de overheid die het risico loopt. In Frankrijk heb je bijvoorbeeld een opslag op de inboedelpolis, die in een fonds gaat dat door het Rijk wordt beheerd.

Iets vergelijkbaars geldt voor de Verenigde Staten en België. Verzekeraars willen eigenlijk het risico van die grote schades niet verzekeren, omdat ze dan failliet kunnen gaan of omdat ze dure herverzekeringpremies moeten betalen. In Nederland is de oplossing gezocht om schade voor verzekeraars te beperken tot 5 miljard euro. Alles wat daarboven komt, zou dan voor rekening van de overheid zijn. Maar het is veel efficiënter en goedkoper als de overheid het helemaal zelf doet.” Matthijs is dan ook zeer tevreden dat de regering het standpunt van het ENW heeft overgenomen in een onlangs verschenen beleidsbrief.

Aanbevelingen

Schade compenseren door de overheid is altijd een uitdaging, zegt Matthijs, dus het advies bevat ook een paar aanbevelingen. ‘In de manier waarop je het geld na een overstroming bij de burger brengt, zouden de verzekeraars een grotere rol kunnen pakken. “Het hoogwater van 2021 heeft tekortkomingen laten zien, zoals de vraag waar getroffen en terecht kunnen en de snelheid van uitkeringen. Het ENW beveelt aan om te verkennen hoe de huidige schadeafhandeling kan worden verbeterd. Daarnaast adviseert het ENW de reikwijdte van de Wet tegemoetkoming schade bij rampen expliciet uit te breiden naar overstromingen van binnendijks gebied vanuit het primaire systeem. Een expliciete uitbreiding geeft duidelijkheid aan burgers, de financiële sector en het buitenland over hoe de Nederlandse overheid naar deze risico's kijkt. ●



Hoogwater Hattem
Bron shutterstock



Bregje van Wesenbeeck voorzitter werkgroep Kust



Bregje van Wesenbeeck

Bregje van Wesenbeeck is sinds dit voorjaar voorzitter van de ENW-werkgroep Kust en daarmee ook lid van de ENW-Kerngroep. Zij volgt Stefan Aarninkhof op, die eerder dit jaar aftrad als werkgroepvoorzitter. In het dagelijks leven is Bregje wetenschappelijk directeur van Deltares en senior expert in Nature-based Solutions voor waterveiligheid.

Naast haar werk bij Deltares is Bregje universitair hoofddocent aan de TU Delft in natuurlijke oplossingen voor klimaatverandering en rampen-risicovermindering. “Ik ben bioloog van origine en ben gepromoveerd op de ontwikkeling van schorren en kwelders”, vertelt Bregje. “In mijn werk bij Deltares en ook als docent en onderzoeker aan de TU Delft hou ik me bezig met de interactie tussen natuur en waterveiligheid.” Bij Deltares adviseert Bregje onder meer overheden hoe ze natuurlijke oplossingen beter kunnen inbedden in het beheer van kusten en rivieren. “Aan de TU kijk ik hoe we die nature-based kennis kunnen kwantificeren en onder extreme condities kunnen toetsen op betrouwbaarheid en voorspelbaarheid, om daarmee zowel de wetenschappelijke onderbouwing als de verdere praktische toepassing van natuurlijke oplossingen te versterken.”

Discussie verbreden

Toen Bregje werd gevraagd om voorzitter te worden van de werkgroep Kust was voor haar de belangrijkste vraag welke meerwaarde zij vanuit haar expertise kon brengen. “Bij Deltares ben ik ook wetenschappelijk directeur en medevoorzitter van de wetenschapsraad. Daarin kijken we naar de kwaliteit van het werk dat we afleveren en de richting die wij als organisatie op gaan. Ik kan door mijn achtergrond en werkveld breder denken in een analytische en systemische context. Dat kan van nut zijn om in

Nederland de discussie over waterveiligheid te verbreden of in ander perspectief te plaatsen, in tijden van maatschappelijke transitie en klimaatverandering. De gevolgen daarvan voor de waterveiligheid zijn minder goed te voorspellen, dus moeten we ervoor zorgen dat ons watersysteem robuust en weerbaar is. Het natuurlijke systeem kan daarbij een rol spelen, maar daarvoor moeten we anders naar het watersysteem kijken. Daar kan ik aan bijdragen. Ik werk al lang met ingenieurs op het snijvlak van waterbouw en ecologie. Ik ken de taal en snap wat belangrijk is vanuit het veiligheidsdenken.”

“Het natuurlijke systeem kan helpen ons watersysteem robuust en weerbaar te maken”

Beste oplossing vinden

Daarbij geldt voor Bregje dat werken vanuit het natuurlijke systeem niet betekent dat ze de techniek niet waardeert. “Het is niet óf natuurlijk óf technisch. Ik hou van beide velden. Het gaat om op een goede manier je ingenieurswerk doen en verrijking vinden van de waterbouw. Zo kom je tot de beste oplossing, waarbij meerdere functies en de lange termijn worden meegewogen. Vroeger op de universiteit was ik erg idealistisch en dacht ik dat ik als ecooloog een betere wereld kon creëren. Ik zie datzelfde idealisme bij de studenten civiele techniek die ik lesgeef. Hun oplossing is net iets anders en komt meer vanuit de techniek. Die twee wil ik graag bij elkaar brengen.”

Lessen uit hoogwater van afgelopen winter

Verhaal van de IJsseldelta maakt rivierenreeks compleet

Advies ENW: verzekering tegen overstromingen niet wenselijk

Bregje van Wesenbeeck
voorzitter werkgroep Kust

Veel belangstelling voor afwisselende ENW-dag

Nieuwe secretarissen

Niek van der Sleen
nieuwe ENW-coördinator

Adviezen van het ENW





Lessen uit hoogwater van afgelopen winter

Verhaal van de IJsseldelta maakt rivierenreeks compleet

Advies ENW: verzekering tegen overstromingen niet wenselijk

Bregje van Wesenbeek
voorzitter werkgroep Kust

Veel belangstelling voor afwisselende ENW-dag

Nieuwe secretarissen

Niek van der Sleen
nieuwe ENW-coördinator

Adviezen van het ENW

Colofon



Breed en strategisch denken

Haar ervaringen met de werkgroep Kust zijn nog maar beperkt, toch heeft Bregje er al een goed gevoel bij. “Na twee bijeenkomsten met de werkgroep merk ik dat er een prettige sfeer heerst en dat de werkgroep breed georiënteerd is en veel kennis heeft van het natuurlijke systeem. Dat is ook logisch, want onze kust bestaat ook voor een groot deel uit strand en duinen. Dus de werkgroep is al een relatief minder traditionele waterbouwgroep.” Ook de Kerngroepoverleggen zijn goed bevallen. “De onderwerpen die voorbijkwamen, varieerden van verzekeringen en bevers tot toetsmethodes. Superinteressant, ik hou van breed en strategisch denken, dus dat was heel stimulerend.”

Focus op de lange termijn

Bregje denkt dat het ENW een belangrijk instrument is om de landelijke focus in waterveiligheid op de lange termijn te houden. “Ik denk dat we daar als ENW op moeten inzetten en minder moeten gaan voor de quick fixes op de korte termijn. Nederland neigt op dit moment meer naar de korte termijn, maar dat is niet per se het beste voor het land. Als ENW moeten we overheden helpen in de richting van een integraler, intergenerationeel denken over veiligheid. Op dit moment praten we landelijk in het waterbeheer over het ‘niet afwentelen’-principe en de ‘generatietoets’. Wat betekent dat in de praktijk en hoe doe je dat dan? Het ENW kan in alle ontwikkelingen die er gaande zijn generieke overkoepelende thema’s zien en in zijn adviezen aangeven hoe je bepaalde thema’s kan inbedden.” ●





Veel belangstelling voor afwisselende ENW-dag

Lessen uit hoogwater van afgelopen winter

Verhaal van de IJsseldelta maakt rivierenreeks compleet

Advies ENW: verzekering tegen overstromingen niet wenselijk

Bregje van Wesenbeeck voorzitter werkgroep Kust

Veel belangstelling voor afwisselende ENW-dag →

Nieuwe secretarissen

Niek van der Sleen nieuwe ENW-coördinator

Adviezen van het ENW

Ruim honderd belangstellenden waren woensdag 13 november afgereisd naar Driebergen voor de tweejaarlijkse openbare ENW-dag. Ze kregen een afwisselende middag voorgeschoteld, met updates uit de ENW-werkgroepen en twee boeiende sprekers.

“De leukste vrijwilligersclub van Nederland”. Zo noemde ENW-voorzitter Hetty Klavers het ENW in haar openingswoord, tot instemming van de aanwezigen. “Een netwerk waarin je elkaar opzoekt en wat brengt, maar waar je ook wat krijgt. En een adviesorgaan dat in een veranderende wereld relevanter is dan ooit. We moeten zorgvuldig omgaan met onze kennis, want het is tegenwoordig niet meer vanzelfsprekend dat die voor waar wordt aangenomen. Daarom moeten we ervoor zorgen dat we in onze advisering zo onafhankelijk mogelijk zijn en daarover verantwoording kunnen afleggen.”

Scherp adviseren

Na deze inleidende woorden was het aan de voorzitters van de verschillende werkgroepen om te vertellen waar ze zich het afgelopen jaar mee bezig hielden en aan welke adviezen is gewerkt. Enkele onderwerpen zijn door verschillende werkgroepen besproken, zoals graverij door bevers en het omgaan met onzekerheden in de klimaatscenario's en zeespiegelstijging. De werkgroep Veiligheid heeft zich onder meer gebogen over een analyse van overstromingskansen (Leren van LBO-1). “Het ENW ziet graag dat de sector eraan gaat werken de beoordeling zo scherp mogelijk te maken, zodat de investeringen in dijkversterkingen daar terecht komen waar ze het meeste effect hebben”, aldus Matthijs Kok.

Noodoverloopgebieden

Suzanne Hulscher vertelde dat de werkgroep Rivieren en Meren zich komend jaar, samen met de werkgroep Veiligheid, onder meer gaat bezighouden met een adviesaanvraag over de inzet van noodoverloopgebieden tijdens crisissituaties met een ongecontroleerde overstroming. “Met de centrale vraag: is het ENW het eens met het advies dat het inzetten van noodoverloopgebieden nu en in de nabije toekomst niet effectief is bij een acute overstromingsdreiging in het primaire watersysteem en daarom sterk wordt ontraden? Dit wordt een spannend en belangrijk advies, aangezien het voor bestuurders verleidelijk kan zijn om in een noodsituatie gebieden toch ongecontroleerd te laten overstromen om zo te proberen andere gebieden te ontzien.”

“Zo onafhankelijk mogelijk adviseren en daarover verantwoording kunnen afleggen”

Ongevraagde adviezen

Vervolgens was het tijd voor enkele vragen uit de zaal. Zoals de vraag of de werkgroepen ook werken aan ongevraagde adviezen. De werkgroepen Kust en Techniek bleken inderdaad over een ongevraagd advies na te denken. Bregje van Wesenbeeck (Kust): “Bijvoorbeeld over het stilvallen van oceaanstromingen en wat dat betekent voor ons systeem.” En de werkgroep Techniek denkt na over innovaties, die nu vaak nog een langdurig traject doorlopen. “Het zou mooi zijn als dat wat gestructureerder en simpeler zou kunnen”, zei Peter van den Berg.





Lessen uit hoogwater van afgelopen winter

Verhaal van de IJsseldelta maakt rivierenreeks compleet

Advies ENW: verzekering tegen overstromingen niet wenselijk

Bregje van Wesenbeeck voorzitter werkgroep Kust

Veel belangstelling voor afwisselende ENW-dag

Nieuwe secretarissen

Niek van der Sleen nieuwe ENW-coördinator

Adviezen van het ENW

Colofon



Lees verder





Lessen uit hoogwater van afgelopen winter

Verhaal van de IJsseldelta maakt rivierenreeks compleet

Advies ENW: verzekering tegen overstromingen niet wenselijk

Bregje van Wesenbeeck voorzitter werkgroep Kust

Veel belangstelling voor afwisselende ENW-dag

Nieuwe secretarissen

Niek van der Sleen nieuwe ENW-coördinator

Adviezen van het ENW

Colofon



Optimistisch geluid

Een andere vraag ging over een recent nieuwsbericht, dat meldde dat Nederland 5 meter zeespiegelstijging aan zou kunnen. Hoe kijken de werkgroepvoorzitters daarnaar? Suzanne Hulscher: “Het is een optimistisch geluid dat ingaat tegen de vele negatieve verhalen en in die zin geeft het hoop en inspiratie. Maar daarvoor moet er nog wel heel veel gebeuren.” De andere voorzitters waren het daarmee eens. “We kunnen dat ook wel aan, maar dat betekent niet dat we dus maar met alle voorgenomen maatregelen moeten stoppen.”

“Voorspelling: de ‘vergeten watersnood’ van 1825 gaat volgend jaar alsnog herdacht worden”

Rampcultuur in Nederland

De eerste gastspreker was Lotte Jensen, hoogleraar Nederlandse literatuur- en cultuurgeschiedenis aan de Radboud Universiteit in Nijmegen. Als historisch letterkundige doet zij al enige tijd onderzoek naar rampen in Nederland door de eeuwen heen en de cultuur die daaromheen is ontstaan. In haar boek ‘Rampen: een nieuwe geschiedenis van Nederland’ beschrijft zij welke rampen Nederland zoal heeft doorstaan, welke we onthouden en waarom en welke lessen we eruit kunnen trekken. “Waarom zijn we bijvoorbeeld de Sint-Elizabethvloed uit 1421 opeens gaan herdenken, terwijl andere overstromingen zijn vergeten?”

Mythes en liefdadigheid

Lotte geeft daar een aantal verklaringen voor. Zo is rond de Sint-Elizabethvloed een mythe ontstaan van een baby en een kat in een wieg die de ramp hebben overleefd. Dat helpt bij de herinnering. Een andere watersnood, de Kerstvloed van 1717, wordt sinds 2017 herdacht in Groningen, met onder meer een kunstroute en een wandeltocht. “Bij deze herdenking wordt een duidelijke link gelegd met klimaatbewustzijn en een dreigende toekomst. Daarnaast is er rondom rampen in Nederland al vroeg een sterke liefdadigheidscultuur ontstaan”, vertelde Lotte. Zo is na de ‘vergeten watersnood’ rond de Zuiderzee in 1825 een recordbedrag van, omgerekend naar nu, ruim 23 miljoen euro opgehaald. Die traditie van geld geven voor slachtoffers is volgens Lotte in Nederland sterker dan elders ter wereld. Als afsluiting deed ze nog de voorspelling dat deze vergeten watersnood volgend jaar alsnog herdacht zal worden. “En Harmen Jans

Groen, die vereerd is als held, maar van wie later werd gezegd dat hij toch niet zoveel mensen had gered als beweerd, krijgt alsnog zijn standbeeld.”

Jan Agema-prijs

Na een korte pauze hernam Hetty Klavers het woord. Zij kondigde aan dat de inzendingstermijn voor de Jan Agema-prijs is geopend. Deze prijs wordt eens in de vijf jaar uitgereikt voor het beste en meest innovatieve waterbouwkundige project. Hetty Klavers en Kerngroep-lid Bas Jonkman zijn twee van de juryleden. De Agema-prijs wordt uitgereikt op de Waterbouwdag op 9 oktober 2025.

Onderzoeksprogramma NL2120

Bregje van Wesenbeeck sloot de middag af met een uitgebreide uitleg van het Onderzoeksprogramma NL2120. Nederland krijgt in de toekomst door klimaatverandering en zeespiegelstijging te maken met de nodige uitdagingen op het gebied van waterbeheer en veiligheid. Volgens Bregje ligt een deel van de oplossing in de omgang met het natuurlijke systeem. “De deltanatuur is niet alleen een trekroute voor vissen en vogels of belangrijk voor onze economie, maar ook voor onze veiligheid. De natuur dempt de golven en stromingen, ze vangt sediment en verstevigt de bodem. Zowel langs de kust als in de rivieren kunnen we natuur en veiligheid combineren.”

“Voor bredere toepasbaarheid van nature based solutions is kennis van opschaling nodig”

Ontwerpmethode ontwikkelen

Om nature based solutions breder toepasbaar te krijgen is het nodig dat deze beter schaalbaar worden, aldus Bregje. “Met subsidie uit het Nationaal Groeifonds is eind 2023 NL2120 gestart, een tienjarig onderzoeksprogramma met de focus op het opschalen van natuurlijke ontwikkelingen. We werken aan kennisontwikkeling en leren lessen uit het buitenland en uit het verleden, om daarmee een methode te ontwikkelen voor het ontwerpen met natuurlijke oplossingen. We zitten nu nog vooral met ecologen aan tafel, maar ik doe hierbij een oproep aan technici om met ons mee te denken.” ●

Lees verder





Nieuwe secretarissen



Lessen uit hoogwater
van afgelopen winter

Verhaal van de IJsseldelta
maakt rivierenreeks compleet

Advies ENW: verzekering
tegen overstromingen niet
wenselijk

Bregje van Wesenbeeck
voorzitter werkgroep Kust

Veel belangstelling voor
afwisselende ENW-dag

Nieuwe secretarissen

Niek van der Sleen
nieuwe ENW-coördinator

Adviezen van het ENW

Colofon

Freek Brils secretaris werkgroep Kust

Dit jaar heb ik het stokje mogen overnemen van mijn collega Marga Rommel en ben ik begonnen als secretaris bij ENW-Kust. In mijn dagelijks werk houd ik mij bezig met morfologische vraagstukken, met name over de duinen en het Waddenzee- en Waddenkustsysteem. Vanuit mijn studie natuurkunde/stromingsleer ben ik geschoold in numerieke modellen en hydrodynamica.

Ik zet me vooral in om onze brede kennis over het kustsysteem in de praktijk te brengen. Ik vind het belangrijk dat de omgeving ook goed wordt meegenomen in de kennis die we hebben ontwikkeld en de keuzes die daaruit volgen. Het samenbrengen van deze kennis in gedragen adviezen is daarom ook iets wat ik in het ENW wil ondersteunen. Ik kijk ernaar uit om samen met onze nieuwe voorzitter Bregje van Wesenbeeck de werkgroep te coördineren.



Josephien Lingbeek secretaris werkgroep Rivieren

In oktober nam ik het secretarisstokje van ENW-Rivieren over van Niek van der Sleen. Sinds september 2024 werk ik bij Rijkswaterstaat WVL als secretaris en coördinator waterveiligheid op de afdeling hoogwaterveiligheid. In 2022 ben ik afgestudeerd als fysisch geograaf aan de Universiteit van Utrecht, waar mijn studie zich vooral richtte op morfologie van riviersystemen en estuaria. Voor mijn masterscriptie heb ik 'in de zandbak mogen spelen' om de morfologische effecten van zeespiegelstijging in natuurlijke en gebaggerde estuaria te bestuderen.

Na het afronden van mijn studie heb ik gedurende anderhalf jaar het landelijk traineeprogramma van Rijkswaterstaat doorlopen. Op drie plekken kon ik een half jaar meedraaien en intussen was er ruim tijd beschikbaar voor persoonlijke en professionele ontwikkeling. De eerste periode was bij het landelijke PAGW-team, Programmatische Aanpak Grote Wateren. Daar heb ik de historische context van de grote wateren in kaart gebracht en heb ik gekeken naar de organische stofstromen. Daarna heb ik een half jaar bij de staf van de Deltacommissaris gewerkt en meegedraaid in het proces van de herijking van het Deltaprogramma. In de derde periode was ik terug bij Rijkswaterstaat, meer precies het Rivers2Morrow-programma. Ik kijk ernaar uit om de komende tijd mijn weg te vinden in het ENW-netwerk en iedereen te ontmoeten.

Lees verder





Lessen uit hoogwater van afgelopen winter

Verhaal van de IJsseldelta maakt rivierenreeks compleet

Advies ENW: verzekering tegen overstromingen niet wenselijk

Bregje van Wesenbeeck voorzitter werkgroep Kust

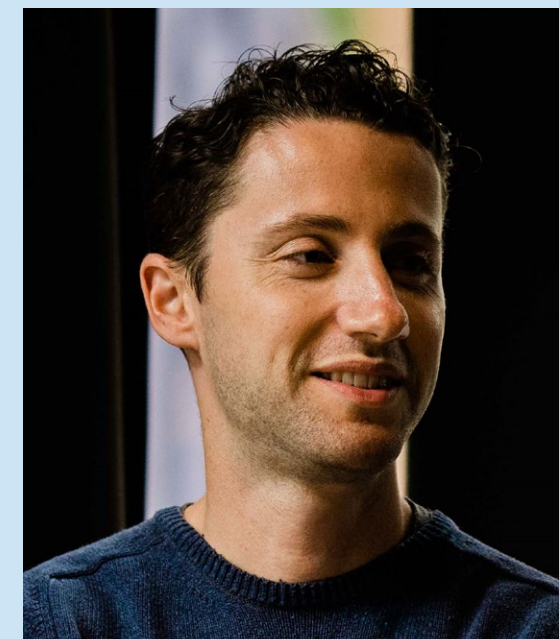
Veel belangstelling voor afwisselende ENW-dag

Nieuwe secretarissen →

Niek van der Sleen nieuwe ENW-coördinator

Adviezen van het ENW

Colofon



Niek Verdijck

secretaris werkgroep Veiligheid

Mijn naam is Niek Verdijck en ik ben secretaris van de werkgroep Veiligheid. Ik werk nu ongeveer vijf jaar bij Rijkswaterstaat, waarvan de laatste drieënhalve jaar in mijn huidige functie bij WVL Waterkeringen. Mijn studie-achtergrond is werktuigbouwkunde aan de TU Delft.

Binnen mijn werk richt ik me op het functioneren van natte kunstwerken en hun cruciale rol in waterveiligheid. Ik werk onder andere aan het BOI-instrumentarium en het programma Kennis voor Keringen, en ik adviseer bij RWS-vernieuwingsprojecten en ondersteun beheerders van onze objecten.

Buiten mijn werk ben ik actief lid van de atletiekvereniging in Eindhoven, waar ik ook woon. Daarnaast zet ik mij in als wedstrijdofficial voor de Atletiekunie. Een andere grote passie van mij zijn de bergen, waar ik al jarenlang in de winter skiles geef.

Ik geloof dat kunstwerken nog niet de aandacht krijgen die ze verdienen, in een door dijken gedomineerde wereld van waterveiligheid. Laten we hier samen verandering in brengen!



Patrick Oosterlo

secretaris werkgroep Techniek

Mijn naam is Patrick Oosterlo en sinds juni dit jaar heb ik de secretarisrol bij de ENW-werkgroep Techniek overgenomen van Astrid Labrujere. De tweeënhalve jaar hiervoor was ik secretaris van de werkgroep Veiligheid.

Ik werk sinds 2021 als adviseur Hydraulische Belastingen en Data bij de afdeling Waterkeringen van RWS WVL. Voordat ik bij RWS begon, heb ik Civiele Techniek gestudeerd aan de TU Delft en daar ook mijn promotieonderzoek gedaan. Dat promotieonderzoek was onderdeel van de Meerjarige Veldmetingen in de Eems-Dollard (MVED, Noorderzijlvest en HWBP). Ik heb onderzoek gedaan naar de golfvoortplanting in de Waddenzee en het Eems-Dollardestuarium, met de numerieke golfmodellen SWAN en SWASH, en naar het meten van zeer schuine golfoploop en -overslag op de dijk bij Uithuizerwad. Daarvoor hebben we een laserscannersysteem ontwikkeld.

Bij RWS werk ik aan onderwerpen die zowel passen bij de werkgroep Veiligheid als Techniek. Zo werk ik bijvoorbeeld aan de hydraulische belastingen voor BOI, waar ik projectleider van de Rijn-Maasmonding ben, en doe ik onderzoek binnen Kennis voor Keringen. Ook blijf ik nog steeds betrokken bij de Meerjarige Veldmetingen. Elke werkgroep-vergadering ben ik weer onder de indruk van de hoeveelheid kennis die binnen het ENW aanwezig is en ben ik benieuwd welke interessante onderwerpen en adviesvragen er de komende tijd voorbij zullen komen. ●



Niek van der Sleen

nieuwe ENW-coördinator



Lessen uit hoogwater van afgelopen winter

Verhaal van de IJsseldelta maakt rivierenreeks compleet

Advies ENW: verzekering tegen overstromingen niet wenselijk

Bregje van Wesenbeeck voorzitter werkgroep Kust

Veel belangstelling voor afwisselende ENW-dag

Nieuwe secretarissen

Niek van der Sleen
nieuwe ENW-coördinator →

Adviezen van het ENW

Colofon

Met veel plezier heb ik in juli 2024 de rol van ENW-coördinator overgenomen van Marieke Hazelhoff. Mijn carrière bij Rijkswaterstaat begon negen jaar geleden met het traineeprogramma, waarna ik via RWS Zee en Delta terecht kwam bij de WV-afdelingen Hoogwaterveiligheid en Waterkeringen. In 2021 werd ik secretaris van de ENW-werkgroep Rivieren. In die rol heb ik het netwerk, de leden en de expertise leren kennen en ik heb die rol dan ook als bijzonder leerzaam ervaren. We hebben samen veel relevante onderwerpen behandeld en de rivierenwerkgroep heeft actief bijgedragen aan het ENW-advieswerk.

In 2015 ben ik afgestudeerd aan de Universiteit Twente met een bachelor in Civiele Techniek en een master in Water Engineering and Management. Bij Rijkswaterstaat houd ik me, naast het ENW, bezig met de afvoerstatistieken van de Rijn, Maas en Overijsselse Vecht (GRADE), zowel in het huidige klimaat als met de KNMI-klimaatscenario's.

Als ENW-coördinator is mijn doel om de kwaliteit van het netwerk hoog te houden en daarbij te zorgen voor een efficiënt adviesproces voor alle overheidsorganisaties met een rol in waterveiligheid. Ik kijk ernaar uit om met alle ENW-leden samen te werken en gezamenlijk met onze adviezen de waterveiligheid in Nederland verder te versterken. Voor vragen over of aan het ENW kunnen jullie mij altijd benaderen. ●



Adviezen

van het ENW

1

Advies Invloed bevergraverij op waterveiligheid

Sinds de herintroductie eind jaren tachtig is de bever bezig aan een sterke opmars in Nederland. Het aantal meldingen van schade aan waterkeringen door bevergraverij groeit elk jaar, maar heeft nog niet geleid tot grote calamiteiten. Wel alarmerend is het aantal graverijen in en nabij waterkeringen die werden ontdekt na het hoogwater op de grote rivieren van eind 2023, die ondanks gerichte inspecties niet eerder in beeld waren.

Het ENW adviseert DGWB over graverij door bevers, met als doel de groeiende bevergraverij in relatie tot waterveiligheid landelijk op de agenda te zetten en te stimuleren dat hiervoor voldoende aandacht, regie, maatregelen en middelen zijn. Bovendien wil het ENW met het advies handelingsperspectieven ontwikkelen voor de graverijproblematiek, die wellicht op korte termijn nodig zijn om de waterveiligheid te borgen.

Bevergraverij heeft niet alleen consequenties voor de hoogwatersituatie, maar ook voor het reguliere beoordelen, ontwerpen en versterken van waterkeringen. De grote aantallen beverholten beïnvloeden de waterveiligheid, omdat daarmee de kans op falen van een waterkering toeneemt. Het ENW heeft zich laten informeren over bevergraverij door onder andere STOWA en de waterkeringbeheerders en concludeert dat de beheerders op dit moment al veel kennis opdoen over

Het ENW bracht de afgelopen periode verschillende adviezen uit. Drie adviezen vatten we in deze Infostroom samen. De volledige adviezen vindt u op www.enwinfo.nl.

inspectie, beheer en herstel van graverij. Het is van belang dat de beheerders over voldoende menskracht en middelen beschikken om op korte termijn adequaat te kunnen blijven handelen via verhoogde waakzaamheid en snelle reparatie.

Het ENW constateert tegelijkertijd dat de waterveiligheid in het geding is en er nog geen evidente maatregelen zijn om het probleem op te lossen. Het ENW adviseert om scenario's op te stellen over hoe natuurontwikkeling, inclusief de aanwezigheid van bevers en dassen, en waterveiligheid kunnen samengaan. Om een veilige balans te vinden en het waterveiligheidsprobleem door bevergraverij het hoofd te bieden, zijn waarschijnlijk lastige keuzes nodig. Enerzijds vanwege de tegenstrijdige belangen vanuit economisch, natuurlijk en waterveiligheidsperspectief, anderzijds omdat er een breed draagvlak nodig is voor de genoemde maatregelen.

Om te komen tot een antwoord op de vraag hoe bevers en waterveiligheid samen kunnen gaan, is een nadere analyse nodig over de invloed van bevers op de faalkans van waterkeringen. Op basis van deze risicoanalyse kan vervolgens een brede maatschappelijke discussie worden gevoerd over mogelijke lastige keuzes, zoals het reguleren van bevers in bepaalde gebieden.

Lessen uit hoogwater van afgelopen winter

Verhaal van de IJsseldelta maakt rivierenreeks compleet

Advies ENW: verzekering tegen overstromingen niet wenselijk

Bregje van Wesenbeeck voorzitter werkgroep Kust

Veel belangstelling voor afwisselende ENW-dag

Nieuwe secretarissen

Niek van der Sleen nieuwe ENW-coördinator

Adviezen van het ENW →





Lessen uit hoogwater van afgelopen winter

Verhaal van de IJsseldelta maakt rivierenreeks compleet

Advies ENW: verzekering tegen overstromingen niet wenselijk

Bregje van Wesenbeeck voorzitter werkgroep Kust

Veel belangstelling voor afwisselende ENW-dag

Nieuwe secretarissen

Niek van der Sleen nieuwe ENW-coördinator

Adviezen van het ENW →

Colofon



2

Advies Future Dikes

Waterschap Rivierenland heeft het ENW advies gevraagd over de methodieken voor het beoordelen van de erosiebestendigheid en de aanleg van soortenrijke grasbekledingen, die binnen fase 1 van het innovatieproject Future Dikes zijn ontwikkeld.

Het ENW vindt dat het onderzoek goed is uitgevoerd en een mooie ambitie heeft. De documenten zijn helder, goed onderbouwd en leesbaar. Volgens het ENW liggen er nu concrete handvatten voor het beoordelen van soortenrijke bekledingen en daarmee een goede basis voor fase 2 van het project. Voor het afronden van fase 1 vraagt het ENW aandacht voor de eisen die worden gesteld aan de toplaag en de onderliggende lagen.

Voor de tweede fase beveelt het ENW aan om bij vervolgonderzoek de onzekerheden rondom de kritische stoomsnelheid nader te onderzoeken en dit te verbreden met overige onzekerheden. Daarnaast vindt het ENW het belangrijk om het beheersen van onzekerheden, zoals de mogelijkheden van beheer, bij het onderzoek te betrekken. Ook is het belangrijk om duidelijkheid te bieden over wat er vanuit beheer nodig is om tot een soortenrijke bekleding te komen. Daarbij zijn met name seizoenseffecten, inspecteerbaarheid, uitwerking van de benodigde inspanning en een handelingsperspectief bij een achterblijvende ontwikkeling van belang.

3

Advies Heaveschermen

Rondom de Nederlandse waterkeringen ligt de komende jaren een enorme opgave om piping tegen te gaan. Door beperkingen in ruimtegebruik zijn daarvoor steeds vaker verticale maatregelen nodig. Een mogelijkheid is het gebruik van zogeheten heaveschermen. Het ENW heeft op verzoek van De Innovatieversneller Hoogwaterbescherming (DIV) advies uitgebracht over twee publicaties met ontwerpaspecten van heaveschermen: de Publicatie Heaveschermen en de OBOR Kunststof Heaveschermen.

Het ENW vindt de documenten goed doordacht, gestructureerd en nauwkeurig. De stukken zijn daarmee geschikt voor toepassing, maar nog niet volledig op alle aspecten. Zo wordt de beheerfase nog te summier beschreven. De documenten hebben een goede samenhang, maar overlappen te veel om als zuiver modulair systeem goed te kunnen functioneren.

Het ENW ziet de grootste risico's bij de uitvoering. Die zitten met name in de lekdetectie. Het ENW stelt voor om al in de planfase een realistische uitvoeringstolerantie mee te nemen voor het uit het slot lopen van de damwandplanken. Een andere optie is om met de aannemers een realistische uitvoeringseis op te stellen voor dit uit het slot lopen. Het ENW adviseert daarom goed af te wegen of een kunststof heavescherm een passende oplossing is voor het aanwezige pipingprobleem. ●

Colofon



Lessen uit hoogwater
van afgelopen winter

Verhaal van de IJsseldelta
maakt rivierenreeks compleet

Advies ENW: verzekering
tegen overstromingen niet
wenselijk

Bregje van Wesenbeeck
voorzitter werkgroep Kust

Veel belangstelling voor
afwisselende ENW-dag

Nieuwe secretarissen

Niek van der Sleen
nieuwe ENW-coördinator

Adviezen van het ENW

Het Expertise Netwerk Waterveiligheid (ENW) is het kennisnetwerk van specialisten in waterveiligheid. Belangrijkste taak van het ENW is het (gevraagd en ongevraagd) adviseren van overheidsorganisaties met een verantwoordelijkheid voor waterveiligheid over actuele vraagstukken en innovaties. Het ENW bundelt en deelt kennis over bescherming tegen overstromingen en over actuele issues en innovaties. Zo draagt het ENW bij aan de kwaliteit van innovaties, producten en uitvoering van waterveiligheidstaken. Het ENW is hét platform waar deskundigen op dit terrein samenkomen, met aandacht voor de benodigde kennisontwikkeling om Nederland ook op langere termijn veilig te houden. Het ENW vervult een signalerende rol voor de praktijk van beleid en beheer en geeft advies aan de belanghebbenden. Alle overheidsorganisaties met een verantwoordelijkheid voor waterveiligheid kunnen het ENW om advies vragen.

Het secretariaat van het ENW bevindt zich bij Rijkswaterstaat Water, Verkeer en Leefomgeving (WVL).

Infostroom

Het ENW brengt twee keer per jaar het relatiemagazine Infostroom uit. Hiermee informeert het ENW zijn leden en andere geïnteresseerden over de werkzaamheden, uitgebrachte adviezen en waterveiligheid in het algemeen. Wilt u dit magazine graag ontvangen? Stuur dan een e-mail met uw verzoek naar enwsecretariaat@rws.nl.

Redactieraad

- Niek van der Sleen (RWS WVL)
- Carola van Gelder (RWS WVL)
- Johan Offermans (IenW DGWB)

Redactieadres

Expertise Netwerk Waterveiligheid
p/a Rijkswaterstaat WVL,
afdeling Waterveiligheid-Waterkeringen
Postbus 2232, 3500 GE Utrecht
enwsecretariaat@rws.nl

Werkgroepsecretarissen

Techniek:

Patrick Oosterlo (RWS WVL)
patrick.oosterlo@rws.nl

Veiligheid:

Niek Verdijck (RWS WVL)
niek.verdijck@rws.nl

Kust:

Freek Brils (RWS WVL)
freek.brils@rws.nl

Rivieren:

Josephien Lingbeek (RWS WVL)
josephien.lingbeek@rws.nl

ENW-coördinator:

Niek van der Sleen (RWS WVL)
niek.vander.sleen@rws.nl

Vormgeving en drukwerk

Zandbeek. The Full Story® for your brand

Voor vragen over het ENW

www.enwinfo.nl
enwsecretariaat@rws.nl
Deze uitgave is te vinden op:
www.enwinfo.nl.

© Expertise Netwerk Waterveiligheid
2024.

Overname van artikelen is toegestaan
mits met bronvermelding en na
schriftelijke toestemming van het ENW.

ISSN 3050-4821

